

# Balanço Socioambiental 2014


CONECTADOS PELA EXCELÊNCIA PROFISSIONAL E SOCIAL



**CRCSC**

CONSELHO REGIONAL DE CONTABILIDADE  
DE SANTA CATARINA






Os profissionais da Contabilidade podem olhar para frente e vislumbrar uma infinidade de possibilidades de atuação. Isso é possível porque o caminho percorrido até aqui foi de construção, aperfeiçoamento e foco na qualificação. A convergência às Normas Internacionais e o desenvolvimento de habilidades de acordo com as demandas estratégicas das organizações conectaram a classe contábil com um mundo novo.

As responsabilidades aumentaram com as exigências de transparência e de dados para tomada de decisão. Portanto é indispensável a atenção à educação continuada. O resultado é a excelência na oferta de serviços para a iniciativa privada ou para atuar na gestão pública.

Em 2014, o Conselho Regional de Contabilidade de Santa Catarina (CRCSC) pavimentou mais alguns quilômetros de uma estrada que leva os profissionais para um futuro de integração multidisciplinar, internacionalização, virtualização dos processos e preparo para liderar as equipes.

Esse é o atual profissional da Contabilidade. Conectado com o mundo, socialmente responsável e preparado para atuar com excelência. E esta publicação reflete justamente esse momento.





# APRESENTAÇÃO





Mais um ano findou e ao olharmos para trás podemos nos orgulhar das ações realizadas por todos os envolvidos com o Conselho Regional de Contabilidade de Santa Catarina (CRCSC).

Afinal, mesmo com turbulências, conseguimos avançar num voo para o futuro cada vez mais conectado com as tecnologias e com a valorização das habilidades da classe contábil.

Passamos por um ano difícil, tanto na economia quanto nos esportes e na política. Foram momentos de incertezas, derrotas e conflitos.

Mas, como em toda a revolução, é preciso repensar os valores, aprender com os desafios e construir a realidade, de acordo com princípios que julgamos ser os mais corretos para nossa profissão.

Foi assim que trabalhamos em 2014, com o olhar para um horizonte cada vez mais digno para a Contabilidade, pois alcançamos patamares importantes dentro das organizações.

As pesquisas ao redor do mundo revelam as profissões mais solicitadas no universo dos negócios ou na esfera pública e a Contabilidade sempre está no topo, representada pelos seus profissionais, auditores, controladores e gestores da área tributária.

A atuação do CRCSC foi intensa em todo o Estado com a difusão das informações que envolvem nosso dia a dia. Além dos profissionais da Contabilidade, envolvemos os empresários em palestras orientativas e as entidades de classe para que todos pudessem disseminar as mudanças que vêm ocorrendo no setor. Além de tudo isso, ainda utilizamos as ferramentas virtuais como as redes sociais e os informativos eletrônicos para manter os profissionais bem informados.

Precisamos estar cada dia mais conectados e com agilidade para atender às demandas necessárias. Nesta publicação é possível atestar esse aumento no nível de excelência dos profissionais e o esforço que o CRCSC realiza para que a qualificação seja contínua e todos estejam bem informados.

Nossa responsabilidade com a sociedade aumenta a cada dia.

Pense nisso.

Boa leitura!

**Adilson Cordeiro**  
Presidente do CRCSC



<b>INTRODUÇÃO</b> .....	<b>09</b>
<b>GESTÃO INSTITUCIONAL</b> .....	<b>10</b>
O CRCSC .....	11
Missão .....	11
Informações Econômico-Financeiras .....	12
Transparência .....	12
<b>Estrutura do CRCSC</b> .....	<b>13</b>
Biblioteca .....	14
Galeria Contador Renato Gonçalves .....	14
Centro de Treinamento Contador Marcelo Vieira Souto .....	14
Auditório Contador Gustavo Zimmer .....	15
Espaço Cultural Contador Francisco Antônio Zanon .....	15
Composição .....	15
Funcionamento .....	15
<b>GESTÃO DE PESSOAS</b> .....	<b>16</b>
Efetivos .....	17
Perfil dos Colaboradores .....	17
Benefícios .....	19
Educação .....	19
Saúde .....	20
Treinamentos.....	21

<b>GESTÃO DE FISCALIZAÇÃO, REGISTRO E EDUCAÇÃO CONTINUADA</b> .....	<b>22</b>
<b>FISCALIZAÇÃO</b> .....	<b>23</b>
Fiscalização Eletrônica .....	24
<b>REGISTRO</b> .....	<b>25</b>
Perfil do Profissional da Contabilidade .....	25
Novos Registrados .....	26
Exame de Suficiência .....	28
2º Encontro de Estudantes de Ciências Contábeis (Eneccont) ....	28
Integração Acadêmica .....	29
12º Encontro Catarinense de Estudantes de Ciências Contábeis (ECECON) .....	30
7º Encontro dos Coordenadores e Professores de Ciências Contábeis .....	31
<b>EDUCAÇÃO CONTINUADA</b> .....	<b>32</b>
Programa Educação Continuada (PEC) .....	32
Incentivo a Pesquisa Científica .....	33
Contabilizando com IFRS e SPED .....	33
Exame de Qualificação Técnica .....	33
Curso para ASCOP .....	34
Prestação de Contas Eleitorais .....	34
Simplex Nacional .....	35
Junta Digital .....	35



<b>FISCALIZAÇÃO E REGISTRO</b> .....	<b>36</b>	Site e Redes Sociais .....	52
Prêmio Destaques da Contabilidade 2014 .....	36	Revista Catarinense da Ciência Contábil .....	53
Lançamento XXIX CONTEC .....	37	Publicações Técnicas .....	53
3º Encontro Catarinense de Contadores e Controladores Públicos.....	38	<b>BALANÇO SOCIOAMBIENTAL EM DADOS</b> .....	<b>54</b>
III Seminário Catarinense de Atualidades Jurídico-Contábeis .....	39	<b>PESQUISA DE SATISFAÇÃO</b> .....	<b>55</b>
Prevenção à Lavagem de Dinheiro .....	40	Pesquisa de Satisfação dos Funcionários .....	55
Seminários eSocial .....	40	Grau de Satisfação dos Funcionários do CRCSC .....	55
IV SECMASC .....	41	Balanço de Satisfação dos Funcionários do CRCSC .....	56
Operação Concorrência Leal 2 .....	41	Análise Parcial dos Resultados.....	57
<b>GESTÃO DE RESPONSABILIDADE</b>		Pesquisa de Satisfação do Profissional da	
<b>SOCIOAMBIENTAL</b> .....	<b>42</b>	Contabilidade em relação ao CRCSC .....	58
<b>PROGRAMA CRCSC SOLIDÁRIO</b> .....	<b>43</b>	Grau de Satisfação do Profissional da	
Projeto Infância Saudável .....	43	Contabilidade em relação ao CRCSC .....	58
Projeto Ação com Idosos .....	44	Balanço de Satisfação dos Profissionais da	
Doações.....	46	Contabilidade em Relação ao CRCSC .....	59
Campanha do Agasalho 2014 .....	47	Análise Parcial dos Resultados .....	60
Fundo da Infância e Adolescentes (FIA) .....	47	<b>DEMONSTRAÇÃO DO VALOR ADICIONADO – DVA.....</b>	<b>61</b>
Outubro Rosa .....	48	<b>DEMONSTRAÇÃO DO RESULTADO SOCIAL DO CRCSC</b>	
Novembro Azul .....	49	<b>(POR INDICADORES)</b> .....	<b>62</b>
Troféu Alesc de Responsabilidade Social .....	50		
<b>COMUNICAÇÃO</b> .....	<b>50</b>		
Encarte Especial .....	50		
Jornal do CRCSC .....	51		



# INTRODUÇÃO



O Balanço Socioambiental é um instrumento de gestão e informação que visa a evidenciar, da forma mais transparente possível, dados econômicos, ambientais e sociais do desempenho das organizações.

Por meio dele, são demonstrados os projetos, benefícios e ações sociais direcionados aos colaboradores, usuários, fornecedores, parceiros e à comunidade.

É também uma ferramenta estratégica para avaliar e multiplicar o exercício da responsabilidade social corporativa, pois permite medir a preocupação das organizações com as pessoas e a vida no planeta.

O Balanço Socioambiental do CRCSC - com informações contábeis, administrativas, financeiras e sociais - foi elaborado em consonância com as Normas Brasileiras de Contabilidade NBCTG 09 e NBCT 15.

O conteúdo está dividido em cinco partes:

## **1 Gestão Institucional**

Composta das atividades do CRCSC, sua estrutura física, composição e funcionamento.

## **2 Gestão de Pessoas**

Apresenta o quadro de pessoal, perfil dos colaboradores e a política de recursos humanos.

## **3 Gestão de Fiscalização, Registro e Educação Continuada**

Descreve os principais projetos e ações de caráter operacional e social das atividades de fiscalização, registro e educação continuada.

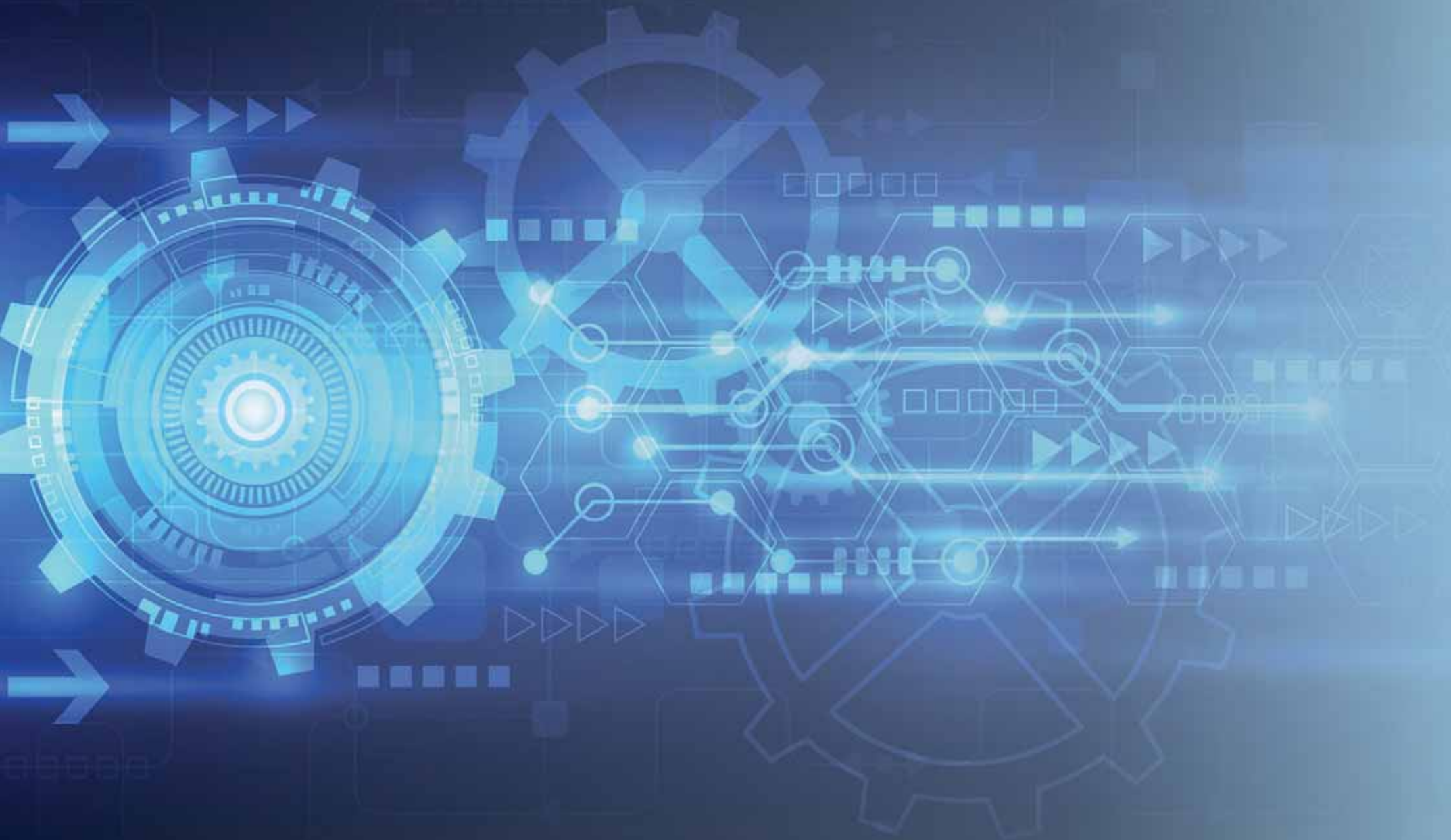
## **4 Gestão de Responsabilidade Socioambiental**

Projetos e ações de natureza socioambiental, promovidos em favor da classe contábil e da comunidade em geral.

## **5 Balanço Socioambiental em Dados**

Constituído da pesquisa de satisfação dos profissionais da Contabilidade e dos colaboradores do CRCSC, além do Demonstrativo do Valor Adicionado e de outros demonstrativos de natureza contábil, financeira e social.

# GESTÃO INSTITUCIONAL





## O CRCSC

O Conselho Regional de Contabilidade de Santa Catarina (CRCSC) completou 68 anos em dezembro de 2014. A entidade foi fundada em maio de 1946, quando o então presidente Eurico Gaspar Dutra assinou o Decreto-Lei nº 9.295/46 que autorizou a criação do Conselho Federal de Contabilidade (CFC) e dos Conselhos Regionais.

Um momento histórico para a classe contábil, que desde o final do século XIX reivindicava o reconhecimento da profissão e a sua regulamentação.

Em dezembro de 1946, o CRC de Santa Catarina foi constituído oficialmente, graças ao empenho das Associações de Profissionais de Contabilidade de Florianópolis e Blumenau.

Voltada inicialmente ao registro e à fiscalização do exercício profissional, a entidade ampliou – ao longo dos anos – o alcance de suas ações, passando a investir de forma expressiva na qualificação dos profissionais da Contabilidade.

Atualmente, o CRCSC reúne 20.592 profissionais da Contabilidade em atividade no Estado, estando presente em todas as regiões.

## Missão

O CRCSC reúne mais de 20 mil profissionais, primando pela ética e qualidade na prestação dos serviços, atuando como fator de proteção da sociedade.



## Informações Econômico-Financeiras

O CRCSC é mantido com as anuidades pagas pelos profissionais da Contabilidade inscritos no órgão. Os valores arrecadados são devolvidos em forma de serviços na área de fiscalização, registro e desenvolvimento profissional.

Atualmente o CRCSC registra uma taxa de inadimplência de 9,61%, conforme demonstrado no quadro abaixo:

DESCRIÇÃO	INSCRITOS EM DIA	INSCRITOS TOTAL	% PAGANTES	% INADIMPLÊNCIA
Profissional	35.897	40.162	89%	11%
Escritório	4.232	4.400	96%	4%
Esc. Individual	4.740	5.080	93%	7%
<b>Total</b>	<b>44.869</b>	<b>49.642</b>	<b>90,39%</b>	<b>9,61%</b>

\* Nota: Para o cálculo de inadimplência são considerados os registros originários e transferidos, ativos e baixados.

## Transparência

O CRCSC foi pioneiro entre os Conselhos Regionais na implantação do Portal da Transparência, que posteriormente tornou-se obrigatório pela Lei de Acesso à Informação (Lei nº 12.527/2011). Em 2014, houve uma reformulação dos procedimentos e do layout do Portal para que ficasse adequado ao novo padrão do Conselho Federal de Contabilidade (CFC), adotado com a Resolução CFC nº 1.439/2013.



## Estrutura do CRCSC

Atualmente o CRCSC conta com 32 delegacias e oito macrodelegacias, distribuídas por todo o Estado.

As macrodelegacias contam com uma estrutura própria do Conselho. Os serviços são prestados por um atendente administrativo e um fiscal. Já as delegacias funcionam nas empresas de serviços contábeis de propriedade dos delegados da entidade.

Em 2014 foi realizada a renovação de 25 delegados, e mais uma Delegacia foi criada, na cidade de Imbituba.





## Biblioteca

Aberta à comunidade, a Biblioteca do CRCSC é referência na área contábil. Seu acervo é composto de livros e revistas técnicas de todo o país.

Em 2014 a Biblioteca ampliou seu acervo com a aquisição de 43 livros e recebeu de doações 93 obras.

ACERVO BIBLIOGRÁFICO	2014	2013
Comprados pelo crcsc	43	109
Doações	93	79
<b>Total</b>	<b>136</b>	<b>198</b>
Consultas	1.264	1.312



## Galeria Contador Renato Gonçalves

O acervo da Galeria resgata a história da Contabilidade em Santa Catarina. É possível viajar pelo tempo e conferir como era o trabalho do antigo “Guarda-Livros”, até chegar ao moderno profissional da Contabilidade.

Durante o ano de 2014 a Galeria recebeu a visita de 495 pessoas.



GALERIA	2014	2013
Visitas	495	524

## Centro de Treinamento Contador Marcelo Vieira Souto

O Centro de Treinamento é composto de duas salas, uma com capacidade para 70 pessoas e outra com capacidade para 30. O espaço possui toda a estrutura necessária para a realização de palestras, cursos e treinamentos promovidos pelo CRC.

## Auditório Contador Gustavo Zimmer

O auditório do CRCSC tem capacidade para 220 pessoas e uma estrutura moderna para receber eventos da classe contábil. Em 2014 o destaque ficou por conta das palestras, que foram retransmitidas via web conferência, como a da Concorrência Leale da Jucesc, ou via internet, como o Fórum sobre Simples Nacional, além de outros grandes eventos já consagrados.



## Espaço Cultural Contador Francisco Antônio Zanon

Local com estrutura para o lançamento de livros e exposições de arte, utilizado também como espaço de apoio para os eventos realizados no auditório da entidade.

A Galeria de Presidentes do CRC fica em local de destaque no Espaço Cultural.



## Composição

O plenário do CRCSC conta com 21 conselheiros efetivos e 21 conselheiros suplentes, dois terços de contadores e um terço de técnicos em Contabilidade.

O CRCSC é dirigido pelos profissionais da própria classe e nenhum dos conselheiros recebe remuneração, a posição é honorífica.



## Funcionamento

A entidade possui um Conselho Diretor – integrado pelo presidente, sete vice-presidentes e mais o representante dos técnicos em Contabilidade – que desenvolve suas atribuições com apoio do quadro de colaboradores e assessores. A instância máxima do CRCSC é o plenário da entidade, que reúne todos os conselheiros.



# GESTÃO DE PESSOAS





## Efetivos

O corpo funcional do Conselho encerrou com um total de 139 efetivos. 41 representam a Administração Executiva (presidente, vice-presidentes e conselheiros), 40 compõem a Administração Operacional (delegados) e 59 a Administração de Apoio (funcionários do CRCSC, regidos pela CLT). Ressalta-se que os conselheiros e os delegados não recebem salários.

O CRCSC com o intuito de promover a atualização técnica e a integração entre os delegados realizou em 2014 dois encontros, em que foram discutidos temas como fiscalização, registro e educação continuada.

EFETIVOS E EVOLUÇÃO DO CORPO FUNCIONAL				
EFETIVOS				
	EXECUTIVA	OPERACIONAL	APOIO	TOTAL
2014	41	40	59	140
2013	38	39	61	138
EVOLUÇÃO EM NÚMEROS				
	EXECUTIVA	OPERACIONAL	APOIO	TOTAL
2014/2013	3	1	-2	2
EFETIVOS EM %				
	EXECUTIVA	OPERACIONAL	APOIO	TOTAL
2014	29,29%	28,57%	42,14%	100,00%
2013	27,54%	28,46%	44,20%	100,20%
EVOLUÇÃO EM %				
	EXECUTIVA	OPERACIONAL	APOIO	TOTAL
2014/2013	1,75%	0,11%	-2,06%	-0,20%

## Perfil dos Colaboradores

No quadro abaixo, verifica-se um equilíbrio na faixa etária dos funcionários de 18 a 35 anos, com um percentual de 45,8%, e de 36 a 60 anos, com um percentual de 50,8%.

FAIXA ETÁRIA	
Menores de 18 anos	2
18 a 35 anos	27
De 36 a 60 anos	30
Acima de 60 anos	0
<b>TOTAL</b>	<b>59</b>



Em relação ao tempo de serviço, 50,9% dos funcionários estão há mais de seis anos no Conselho e menos de 10% tem menos de um ano de atividade.

TEMPO DE SERVIÇO	
Até 1 ano	5
Acima de 1 até 5 anos	24
Acima de 6 até 10 anos	5
Acima de 10 anos	25
<b>Total</b>	<b>59</b>



As mulheres são maioria entre os funcionários, representando mais de 60% do total.

GÊNERO	
Homens	24
Mulheres	37
Total	61



A qualificação dos funcionários revela um perfil de excelência, pois cerca de 57% possuem nível superior, mais de 15% têm pós-graduação e menos de 20% possuem ensino fundamental, médio ou técnico apenas.

GRAU DE INSTRUÇÃO	
Com Ensino Fundamental	2
Com Ensino Médio	9
Cursando Ensino Técnico	0
Cursando Ensino Superior	10
Com Ensino Superior	32
Pós-Graduado	8
Total	61



## Benefícios

No ano de 2014, o CRCSC ofereceu benefícios aos seus funcionários que chegaram ao valor de R\$ 653 mil, cerca de 6% a mais do que no ano anterior, com destaque para o plano de saúde e o auxílio creche/babá.

BENEFÍCIOS		
Descrição	2014	2013
Vale Transporte	89.442,96	93.436,20
Programa de Alimentação	419.964,00	398.398,80
Plano de Saúde	128.537,11	110.839,51
Auxílio Educação	8.989,72	11.224,85
Total	653.268,79	613.896,36

## Educação

Desde que foi criado, o Programa Auxílio Educação vem estimulando os funcionários a buscarem mais conhecimento. O CRCSC subsidia em até 40% o valor da mensalidade dos cursos de graduação e pós-graduação. Em 2014, foram aplicados R\$ 9 mil nesse programa, beneficiando 7 colaboradores.





## Saúde

O plano de saúde utilizado pelo CRCSC tem seu custo rateado entre a entidade (70%) e o funcionário (30%). O funcionário pode aderir espontaneamente ao plano.

Duas vezes por semana os funcionários ainda dispõem de um programa de Ginástica Laboral, que oferece sessões de exercícios, para ajudar na prevenção de lesões, ministradas por um profissional de educação física.



## Treinamentos

O Conselho investe anualmente na capacitação dos seus colaboradores, com o objetivo de melhorar continuamente os serviços prestados aos profissionais da Contabilidade. Dessa forma, mantém no quadro funcional funcionários qualificados e aptos a desenvolver habilidades e competências.

Em 2014 foram aplicados R\$ 258 mil em cursos e treinamentos com um total de 206 participações.



## GASTOS COM FORMAÇÃO E TREINAMENTOS

Categoria	2014	2013
Executiva	121.793,01	119.372,70
Operacional	69.117,00	38.700,00
Apoio	68.048,29	60.945,75
Total	258.952,30	219.018,45

## PARTICIPAÇÕES

Categoria	2014	2013
Executiva	67	84
Operacional	98	46
Apoio	41	142
Total	206	272

## GASTOS POR PARTICIPANTE

Categoria	2014	2013
Executiva	1.817,81	1.421,10
Operacional	705,27	841,30
Apoio	1.659,57	429,19

# GESTÃO DE FISCALIZAÇÃO, REGISTRO E EDUCAÇÃO CONTINUADA





A Fiscalização, o Registro e a Educação Continuada são as atividades fins do Conselho Regional de Contabilidade de Santa Catarina.

As políticas de fiscalização definem diligências sistemáticas a serem realizadas pelos fiscais. Dessa forma, cumpre-se o papel de proteger a sociedade e os próprios profissionais da Contabilidade da ação de leigos e pessoas não habilitadas.

Podem exercer legalmente a profissão os Técnicos em Contabilidade e os Bacharéis em Contabilidade – devidamente registrados no CRC. O registro comprova ao cliente que o profissional está apto a prestar os serviços contratados.

A Educação Continuada, por sua vez, tem o objetivo do aprimoramento e da reciclagem do profissional da Contabilidade, de forma que ele possa atender às exigências de um mercado de trabalho cada vez mais competitivo.

## FISCALIZAÇÃO

O CRCSC possui uma equipe qualificada de fiscais que atuam em todo o Estado para orientar, normatizar e verificar possíveis irregularidades ou falhas técnicas cometidas pelos profissionais da Contabilidade.

O Conselho tem como política uma Fiscalização preventiva, ou seja, uma atuação que prima pela orientação aos profissionais a respeito dos padrões legais, técnicos e éticos que norteiam a atividade. Esse trabalho planejado e sistemático colabora para a valorização do trabalho contábil, resguardando sempre o objetivo do Conselho que é defender a sociedade, ou seja, resguardando os interesses daqueles que utilizam os serviços prestados pelo profissional da Contabilidade.

## ATIVIDADES DA FISCALIZAÇÃO

Atividades	2014	2013
Diligências na Capital	2.761	3.085
Diligências nas Demais Regiões	40.130	43.732
Total	42.891	46.817
Total de Cidades Visitadas	170	158
Média de Diligências/Cidades	252	296
Total de Visitas à Diligências	40	40
Atividades	2014	2013
Denúncias Recebidas	120	119
Notificações	1.618	1.669
Auto de Infração	776	643



## ATIVIDADES DA FISCALIZAÇÃO

Atividades	2014	2013
Processos Abertos	776	643
Processos encaminhados ao CFC em fase de recurso	105	59
Processos Julgados pela Câmara no Ano	816	705
Arquivados	182	238
Em Diligência	23	34
Total com Penalidades	611	433
Advertência Reservada	21	13
Censura Reservada	7	3
Multa	52	23
Multa e Advertência Reservada	387	269
Multa e Censura Reservada	93	84
Suspensão e Advertência	13	22
Suspensão e Censura Reservada	32	19
Suspensão e Censura Pública	1	0
Cassação, Suspensão e Censura Reservada	1	0
Cassação e Advertência Reservada	4	0

### Fiscalização Eletrônica

A Vice-presidência de Fiscalização, Ética e Disciplina do Conselho Federal de Contabilidade inicia em janeiro de 2015 a fiscalização eletrônica dos profissionais e organizações contábeis. Por meio do novo sistema, que será implantado gradativamente durante o ano, todos os procedimentos de fiscalização serão executados de forma eletrônica.

Portanto, o Setor de Fiscalização do CRCSC realizou em 2014 várias palestras e promoveu toda a orientação sobre os procedimentos a serem adotados.

No Sistema CFC/CRCs todos os Conselhos adotarão o processo

eletrônico que será comunicado ao profissional ou à organização contábil por e-mail, dando início ao procedimento de fiscalização. A partir daí, esse profissional ou organização deve acessar o site do seu CRC e, com sua senha de serviços on line, dar a concordância à fiscalização e realizar o cadastro dos dados. Na sequência, os procedimentos de fiscalização se iniciarão mediante análise das informações cadastradas. A presença in loco dos fiscais poderá ocorrer quando as situações exigirem.



## REGISTRO

O Setor de Registro, em 2014, movimentou 3.156 processos, referentes a solicitações de registros, baixas, transferências, alterações de categoria, entre outros pedidos. Em 2014 foram realizados 1.822 novos registros, um percentual de 21,9% a mais do que em 2013.

COMPARATIVO DE NOVOS REGISTROS		
Registro	2014	2013
Contadores	1.292	970
Técnicos em Contabilidade	225	81
Escritórios Individuais	2	43
Organizações Contábeis	303	329
<b>Total</b>	<b>1.822</b>	<b>1.423</b>



Em 2014 o número de sociedades contábeis teve um aumento de 8,4% em comparação a 2013, totalizando 3.179 registros. Já os escritórios individuais apresentaram uma redução de 9,8%.

ESCRITÓRIOS	2014	2013	%
Individuais	1.796	1.973	-9,8%
Sociedades	3.179	2.912	8,4%
<b>Total</b>	<b>4.975</b>	<b>4.885</b>	<b>1,8%</b>

## Perfil do Profissional da Contabilidade

O CRCSC encerrou o ano com 15.385 contadores e 5.207 técnicos em Contabilidade, totalizando 20.592 profissionais no Estado.

PERFIL DO PROFISSIONAL DA CONTABILIDADE CATARINENSE				
		Homens	Mulheres	Total
2014	Contador	8.417	6.968	15.385
	Técnico	3.849	1.358	5.207
	<b>Total</b>	<b>12.266</b>	<b>8.326</b>	<b>20.592</b>
2013	Contador	8.172	6.566	14.738
	Técnico	3.859	1.310	5.169
	<b>Total</b>	<b>12.031</b>	<b>7.876</b>	<b>19.907</b>

Dos profissionais que exercem atividade no Estado 74,7 % são Contadores e 25,3% são Técnicos em Contabilidade.



## Novos Registrados

Os novos registrados são convidados a participar das reuniões plenárias mensais quando recebem oficialmente suas carteiras. Nas outras cidades os delegados têm feito a entrega e posteriormente são divulgadas no facebook do Conselho.

Mais de 150 novos registrados estiveram pessoalmente em 2014 na sede, nas Delegacias ou Macrodelegacias do CRCSC para receber o documento de identidade profissional, que lhes dá a prerrogativa do exercício da profissão.







## Exame de Suficiência

Os resultados do 1º e 2º Exame de Suficiência de 2014 mantiveram Santa Catarina com um bom percentual de aprovação, quando comparado à média nacional.



Esse resultado é reflexo da natureza das instituições de ensino superior do estado, que formam profissionais mais qualificados para o competitivo mercado de trabalho.

	Categoria	Inscritos	Presentes	Aprovados	%
1ª Edição	Contador	1.616	1.391	838	60,24%
	Técnico	212	158	47	29,75%
2ª Edição	Contador	1.455	1.289	711	55,16%
	Técnico	197	172	46	26,74%

## 2º Encontro de Estudantes de Ciências Contábeis (Eneccont)

Foram três dias de muitas atividades e uma programação qualificada para debater o ensino e o aprendizado de Ciências Contábeis. Assim foi o 2º Eneccont, em Chapecó, de 23 a 25 de setembro.



Várias palestras técnicas e motivacionais agradaram os mais de 1200 participantes. A última foi feita por Marcelo Peruzzo e surpreendeu pelo brilhantismo.

O Eneccont é uma promoção do Sindicont Chapecó e nove instituições de ensino superior: Universidade do Contestado, Universidade Unopar, Hórus Faculdades, Faculdade Santa Rita de Chapecó, Celer Faculdades, Unoesc, Unochapecó, Faculdade de Itapiranga (FAI) e Uceff Faculdades. O evento contou com o apoio institucional do CFC, CRCSC, Fecontesc, Sescons e Prefeitura Municipal de Chapecó.

## Integração Acadêmica

Cerca de 870 estudantes de Ciências Contábeis visitaram as instalações do CRCSC durante o ano. Alunos de 32 turmas de 25 instituições de todo o Estado conheceram a estrutura e receberam informações sobre o funcionamento da autarquia, além de participarem de uma palestra sobre mercado de trabalho.

Durante o ano, conselheiros e delegados estiveram presentes em 67 solenidades de colação de grau do curso de bacharel em Ciências Contábeis, homenageando o aluno destaque de cada turma.





## 12º Encontro Catarinense de Estudantes de Ciências Contábeis (ECECON)

A mágica e o sucesso profissional foram os temas centrais do 12º ECECON, realizado no Centro de Cultura e Eventos da UFSC, em Florianópolis, que reuniu mais de 1200 participantes em cada uma das duas noites do evento (8 e 9 de setembro).

O presidente do CRCSC, Adilson Cordeiro, fez uma apresentação sobre os desafios da profissão, e abordou também a valorização que a Contabilidade ganha a cada dia. Portanto, é preciso aproveitar as oportunidades. A programação teve momentos culturais, com o mágico Willian Seven, e motivacionais, com Marcelo Sattin. Entre as palestras técnicas os temas abordados foram Controladoria e Auditoria. Pela segunda vez ocorreu a premiação dos trabalhos de conclusão de curso, tendo sido finalistas os estudantes Gerson Jardel Kazmirczak, Luciana Malagotti e Gabriel Schmitz.

As instituições de ensino que realizaram o evento junto com o CRCSC foram: UFSC, Unisul, USJ, IES, Fasc, Faculdades Estácio/Assesc, Univali, Uniasselvi, Anhanguera, Faculdade Borges de Mendonça e Associação Contábil Júnior.





## 7º Encontro dos Coordenadores e Professores de Ciências Contábeis

Para debater a formação e o perfil dos professores, e aprofundar questões relacionadas aos novos temas da Contabilidade, o CRCSC promoveu o 7º Encontro Catarinense dos Coordenadores e Professores de Ciências Contábeis, dia 23 de outubro.

Participaram representantes de 18 instituições de ensino do Estado. O evento iniciou com a fala da coordenadora, vice-presidente de Registro do CRCSC, Rúbia Albers Magalhães, do vice-presidente de Desenvolvimento Profissional, Marcello Alexandre Seemann, e do conselheiro Édio Silveira, integrante da comissão organizadora.

A programação mesclou palestras técnicas sobre a Contabilidade e apresentações que abordaram o desafio do ensino e do aprendizado.



## EDUCAÇÃO CONTINUADA

A demanda por aprimoramento é contínua, já que a legislação muda e é renovada com frequência, assim como mudam os sistemas utilizados pelos profissionais. Portanto, a Educação Continuada é um dos focos da atuação do CRCSC.

Os cursos, palestras e eventos promovidos pelo Conselho reuniram mais de 27 mil profissionais em 2014. Temas como IFRS, Lei 12.973/14, Simples, Sped, Decore, entre outros, foram abordados, totalizando 483 encontros.

EVENTOS REALIZADOS				
Descrição	2014		2013	
	Total	Participantes	Total	Participantes
Cursos e Palestras (Promovidos pelo CRCSC)	444	19.554	542	19.068
Apoiado pelo CRCSC	88	10.140	58	5.509
Seminários em Universidades	33	4.651	28	4.066
Eventos	6	2.796	8	2.174
<b>Total</b>	<b>571</b>	<b>37.141</b>	<b>636</b>	<b>30.817</b>

### Programa Educação Continuada (PEC)

O PEC oferece cursos de curta duração (entre 4 e 8 horas/aula) numa parceria com Fecontesc e Sescons. Em 2014 foram 388 cursos, com a participação de 15.593 pessoas.

Cada curso desenvolvido é ministrado em pelo menos 20 municípios catarinenses.

ANO	TOTAL CURSOS	TOTAL PARTICIPANTES
2013	461	15.471
2014	388	15.593



## Incentivo a Pesquisa Científica

Com o objetivo de incentivar a formação de mestres e doutores na área das Ciências Contábeis, o CRCSC oferece um programa de ajuda de custo para que mestrandos, doutorandos e professores de instituições de ensino superior possam participar de congressos e eventos, com o propósito de apresentar trabalhos.

## Contabilizando com IFRS e SPED

O programa Contabilizando com IFRS e SPED foi lançado no segundo semestre de 2012. O objetivo do programa é desenvolver nos participantes uma visão estratégica sobre a Contabilidade com foco nas mudanças depois da convergência às Normas Internacionais e da implantação do Sistema de Escrituração Digital.

Em 2014 foram iniciadas seis turmas, com a participação de 187 profissionais nas cidades de: Criciúma, Araranguá, Florianópolis, Balneário Camboriú, Chapecó e Lages.



## Exame de Qualificação Técnica

O Exame de Qualificação Técnica é composto de três provas: Qualificação Técnica Geral (QTG), Específica para o Banco Central do Brasil (BCB) e Específica para a Superintendência de Seguros Privados (Susep) – que avaliam o conhecimento e a competência técnico-profissional dos contadores que pretendem atuar como auditores independentes nas organizações reguladas pela Comissão de Valores Mobiliários (CVM), pelo BCB e pela Susep e obter o registro no Cadastro Nacional dos Auditores Independentes (CNAI) do CFC.

O Exame é regulamentado pela Norma Brasileira de Contabilidade NBC PA 13(R1) e é aplicado pelo menos uma vez por ano – ou mais de uma vez, a critério do Plenário do CFC –, em dia, data e hora fixados no Edital pelo CFC.

Em 2014 as provas foram realizadas entre os dias 25 e 27 de agosto. No quadro abaixo são apresentados o demonstrativo de inscritos e aprovados em cada prova em Santa Catarina.

TIPOS DE PROVA	INSCRITOS	APROVADOS	% APROVADOS
QTG	37	21	56,75%
BACEN	9	4	44,44%
SUSEP	1	0	0%





## Curso para ASCOP

Representantes de 20 conselhos profissionais de Santa Catarina participaram do curso de Contabilidade Pública promovido pela ASCOP, no dia 5 de agosto, na sede do CRCSC. A ministrante do curso foi Michele Patricia Roncalio, vice-presidente de Administração e Finanças do CRCSC e contadora da Fazenda Estadual. O tema foi “Novo Enfoque da Contabilidade Aplicada ao Setor Público - Aplicabilidade para Conselhos Profissionais”. No conteúdo apresentado aos contadores dos conselhos profissionais, além de colaboradores da área financeira e da administração, foram abordados três importantes assuntos: Normas Brasileiras de Contabilidade Aplicada ao Setor Público (NBC T SP); Plano de Contas Aplicado ao Setor Público (PCASP) segundo Manual STN; e Demonstrações Aplicadas ao Setor Público (DCASP) segundo Manual STN.



## Prestação de Contas Eleitorais

Candidatos e partidos políticos prestaram contas dos recursos arrecadados e gastos de campanhas nas eleições 2014 ao Tribunal Regional Eleitoral de Santa Catarina (TRE-SC), pela primeira vez a obrigatoriedade da assinatura de um profissional de Contabilidade, na confecção das mesmas, conforme Resolução TSE nº 23.406/14, publicada dia 27 de fevereiro de 2014.

Em Santa Catarina dos 652 candidatos, 490 entregaram suas prestações de contas. O CRCSC promoveu três eventos numa parceria com o TRE-SC para dirimir as dúvidas sobre as novidades na prestação de contas.



## Simple Nacional

Cerca de 200 profissionais de Contabilidade, empresários e interessados no assunto, estiveram no auditório do CRCSC, em Florianópolis, para participar do Fórum Simple Nacional. O evento fez parte do Programa de Educação Continuada (PEC) e teve apoio da ITC Consultoria, que levou os palestrantes e fez a transmissão ao vivo pela internet. O objetivo foi repassar aos participantes informações sobre as principais alterações relacionadas às novas regras trazidas pela Lei Complementar nº 147/2014, identificando as atividades que poderão ser incluídas no Simple Nacional em 2014, e em 2015.



## Junta Digital

O CRCSC e a Junta Comercial do Estado de Santa Catarina (Jucesc) promoveram no dia 27 de agosto, em Florianópolis, e no dia 24 de setembro em Blumenau, palestra gratuita sobre as novidades da instituição, que contou com a participação de 247 profissionais. O presidente da Jucesc Jaime Tonello, e o diretor de Registro Mercantil, Deoclesio Beckhauser fizeram a apresentação dos processos eletrônicos, esclarecendo dúvidas e destacando os benefícios da Junta Digital.



## FISCALIZAÇÃO E REGISTRO

### Prêmio Destaques da Contabilidade 2014

A cerimônia do Prêmio Destaques da Contabilidade 2014 ocorreu no dia 10 de dezembro, no auditório do CRCSC, e foi marcada pela emoção dos homenageados. O evento foi conduzido pelo presidente do CRCSC, Adilson Cordeiro.

Essa é a maior homenagem concedida no Estado àqueles que se destacaram pela sua atuação em prol da categoria e da sociedade. Os profissionais escolhidos são indicados pelos próprios colegas. São homenageados também os pioneiros da Contabilidade e ainda os primeiros colocados nas edições do Exame de Suficiência.

**Homenageados** - Os contadores Edson Luiz Frances e Luiz Antonio Costa foram agraciados com o prêmio Destaques da Contabilidade nessa noite.



**Pioneiros** - O profissional com registro mais antigo e que ainda não havia recebido a homenagem foi o Técnico em Contabilidade Maurício Costa Moure, de Imbituba, que detém o registro profissional de número 1.069, concedido em 8 de maio de 1952.

O pioneiro dos escritórios foi o Escritório Contábil Heinig Ltda, de Brusque, que detém o registro de número 103, concedido em 29 de janeiro de 1969. O proprietário Zeno Heinig esteve presente.

**Exame de Suficiência** - Na primeira edição dois candidatos obtiveram a mesma pontuação na categoria contador: Antonio Carlos Campodonio Eloy Junior e Thiago de Oliveira Santos, ambos formados pela Universidade Federal de Santa Catarina (UFSC). Na segunda edição o primeiro colocado foi Lucas Gustavo dos Santos, formado pela Furb. Na categoria técnico em Contabilidade, o primeiro colocado foi Paulo Cezar Pereira, formado pelo Colégio Cenecista Marechal Arthur da Costa e Silva. Na segunda edição foi Everton Wilson de Souza, formado pelo Instituto Monitor.





## Lançamento XXIX CONTESEC

Com o tema “Contabilidade: Inovando e Construindo o Futuro”, a Convenção é o maior evento contábil de Santa Catarina. A XXIX Convenção da Contabilidade do Estado de Santa Catarina será realizada em Florianópolis em 2015, entre os dias 14 e 16 de outubro, mas os preparativos se iniciaram em 2014.

Durante o Prêmio Destaques da Contabilidade, foi realizado o lançamento da XXIX Contesc. Foi apresentado um vídeo com a fala de várias autoridades e lideranças contábeis nacionais e estaduais. O site do evento já está no ar – [www.contesc.com.br](http://www.contesc.com.br) – assim como foi criado um aplicativo especialmente para os interessados acompanharem a programação e notícias. O aplicativo pode ser baixado nos smartphones com sistema iOS ou Android.

O coordenador da Comissão Organizadora, Sergio Faraco, fez um discurso ressaltando a importância da integração em um evento como esse, bem como da programação técnica e da visibilidade que a profissão ganha com a união da classe contábil.

An advertisement for the official CONTESEC app. The main graphic features the event logo 'XXIX CONTESEC' in large green letters, with 'CONVENÇÃO DA CONTABILIDADE DO ESTADO DE SANTA CATARINA' and 'FLORIANÓPOLIS' below it. The theme 'CONTABILIDADE Inovando e Construindo o Futuro' is also present. To the right, a smartphone displays the app's interface, which includes a calendar for the event dates (October 14-16, 2015) and a list of exhibitors. Text on the right encourages users to 'Baixe agora o aplicativo!' and 'Acompanhe as notícias e novidades exclusivas sobre o maior evento da Contabilidade de Santa Catarina no app oficial da CONTESEC!'. Below the main text, it states 'Aplicativo gratuito' and provides download links for Google Play and the App Store. A list of app features is provided at the bottom right.

**XXIX CONTESEC**  
CONVENÇÃO DA CONTABILIDADE DO ESTADO DE SANTA CATARINA  
FLORIANÓPOLIS

CONTABILIDADE  
Inovando e Construindo  
o Futuro

Baixe agora o aplicativo!

Acompanhe as notícias e novidades exclusivas sobre o maior evento da Contabilidade de Santa Catarina no app oficial da CONTESEC!

Com o app você também pode:

- Visualizar as informações dos expositores;
- Acompanhar os horários e localizações das atrações do evento;
- Organizar sua visita, selecionando expositores como Favoritos e Visitados;
- Criar anotações relacionadas a um expositor;
- Acessar facilmente todas as informações sobre o evento.

Aplicativo gratuito

Disponível na Google play | Disponível na App Store

### 3º Encontro Catarinense de Contadores e Controladores Públicos

Em 2014 aconteceu o 3º Encontro Catarinense de Contadores e Controladores Públicos, realizado em agosto numa parceria com a prefeitura de Jaraguá do Sul e apoio da Federação Catarinense dos Municípios (FECAM).

Foram mais de 570 participantes vindos de 110 municípios e de outros 10 estados. Foram debatidos temas como patrimônio público, controle interno, renúncia fiscal, entre outros, ligados às novas regras da Contabilidade Pública. As palestras foram ministradas por profissionais renomados em cada assunto. A avaliação do evento pelos participantes destacou a organização e a qualidade da programação.



### III Seminário Catarinense de Atualidades Jurídico-Contábeis

Realizado em julho no auditório do CRCSC, o III Seminário Catarinense de Atualidades Jurídico-Contábeis, uniu mais uma vez os temas das duas profissões para um debate qualificado. Cerca de 160 pessoas acompanharam as palestras durante o dia inteiro. Ocorreram palestras sobre as mudanças na legislação, diferenças entre normas de tributação e normas contábeis, além de apresentações que compararam o trabalho nas duas áreas.





## Prevenção à Lavagem de Dinheiro

Foram realizadas diversas palestras e seminários durante o ano para esclarecer os detalhes em relação ao cumprimento das obrigações previstas na Resolução CFC nº 1.445/13, que regulamenta a aplicação dos dispositivos da lei de lavagem de dinheiro. A Resolução prevê que o profissional da Contabilidade deve informar ao Conselho de Controle de Atividades Financeiras (COAF) as movimentações de recursos que causem estranheza quanto a sua origem. A resolução do CFC veio para trazer mais segurança de delimitar as responsabilidades voltadas ao profissional da Contabilidade, visando a adequação das comunicações exigidas por lei.



## Seminários eSocial

Empresários e trabalhadores estiveram no mesmo espaço para debater a evolução e os desafios do mercado. O evento chamado Seminário do Trabalho: Relações e Políticas Sociais na Atualidade ocorreu em Criciúma, dia 18 de setembro, e em Joinville, no dia 29 de setembro. Com a presença do ministro do Trabalho e Emprego, Manoel Dias, as duas edições do evento foram realizadas pelo Grupo RIC, com apoio do Conselho Regional de Contabilidade (CRCSC), Senac/SC, Sindimetal, Associação Empresarial de Criciúma (ACIC), Associação Empresarial de Joinville (ACIJ), Siecesc Carvão Mineral e Prefeitura de Criciúma. O presidente do CRCSC Adilson Cordeiro, fez parte da mesa de abertura e nas duas oportunidades concedeu entrevista às emissoras de televisão presentes sobre as mudanças na vida de empregadores e trabalhadores com a implantação do eSocial. Prestigiaram o evento, conselheiros e delegados do CRCSC em cada região.



## IV SECMASC

O IV - Seminário de Conciliação, Mediação e Arbitragem de Santa Catarina (SECMASC) ocorreu em setembro numa iniciativa da Federação Catarinense das Entidades de Mediação e Arbitragem (Fecema) com apoio do CRCSC. Nos dias 18 e 19, no auditório do Conselho, profissionais das mais variadas áreas de atuação aprofundaram seus conhecimentos em relação à aplicação das formas alternativas de resolução de conflitos. Foram cerca de 80 participantes.



## Operação Concorrência Leal 2

Durante todo o ano, o CRCSC esteve acompanhando os passos da Operação Concorrência Leal 2 e junto com demais entidades contábeis participou de várias reuniões para que os profissionais da Contabilidade recebessem as orientações necessárias. O Grupo Especialista Setorial Simples Nacional (Gessimples), responsável pela operação, iniciou uma reformulação da cartilha da operação produzida em 2013. As alterações vão considerar as principais dúvidas da classe contábil nos debates realizados em todo o Estado no segundo semestre.

A operação Concorrência Leal 2 foi lançada em junho de 2014 e registrou irregularidades em mais de 45 mil empresas. O coordenador do Gessimples, auditor fiscal Luiz Carlos Feitoza, esteve em oito cidades do Estado reunindo mais de 900 profissionais.









# PROGRAMA CRCSC SOLIDÁRIO

## Projeto Infância Saudável

No dia 27 de junho, o Projeto Infância Saudável percorreu sete cidades do Estado: Florianópolis, Itapiranga, Araranguá, Joinville, Brusque, Chapecó e Balneário Camboriú. Crianças e adolescentes de entidades assistenciais receberam a visita de profissionais da Contabilidade pelo programa CRCSC Solidário. Naquela data, foram entregues os materiais de higiene arrecadados. Em cada Instituição foi oferecido um café da tarde e também uma palestra com profissionais da área da saúde sobre prevenção de doenças. As atividades foram coordenadas pelos delegados e conselheiros de cada região. Tiveram apoio do Sindicots e de profissionais que se juntaram à iniciativa.

**Araranguá**



**Brusque**



**Chapecó**



**Joinville**



**Balneário Camboriú**



**Florianópolis**



**Itapiranga**



## Projeto Ação com Idosos

Em 2014 o programa do CRCSC Solidário conseguiu ampliar significativamente sua atuação e realizou a Ação com Idosos em 15 cidades do Estado. Durante uma tarde de novembro, profissionais saíram dos seus locais de trabalho e se deslocaram para casas de repouso, lares e centros de convivência de idosos a fim de oferecerem atenção a essas pessoas.

Foram promovidas atividades como bingo, apresentação musical, dança e um café especial. Em todos os locais foram entregues as doações arrecadadas entre os profissionais de cada região, de acordo com a demanda de cada instituição beneficiada. O CRCSC foi representado pelos conselheiros e pelos delegados. Teve o apoio dos Sindicatos de cada local.

**Maravilha**



**Criciúma**



**Brusque**



**Tijucas**



**Joinville**



**Joaçaba e Campos Novos**





**Caçador**



**Araranguá**



**Lages**



**Blumenau**



**Concórdia**



**Florianópolis**



**Chapecó**



**Balneário Camboriú**



**Itapiranga**





## Doações

As palestras e cursos realizados pelo CRCSC pedem como forma de inscrição a doação de um alimento ou material de higiene que é distribuído para entidades beneficentes. Em 2014 foram arrecadadas mais de 13 mil doações, distribuídas nas regiões onde ocorreram os eventos, totalizando 30 instituições atendidas.



## Campanha do Agasalho 2014

Iniciada em junho nas delegacias do CRCSC, a Campanha do Agasalho 2014 arrecadou centenas de peças de roupas de vestuário, de cama e banho para serem distribuídas nas entidades beneficentes do Estado.



## Fundo da Infância e Adolescentes (FIA)

Qualquer pessoa física que faça a declaração completa do Imposto de Renda pode destinar 3% ao Fundo da Infância e da Adolescência e as empresas que declaram pelo lucro real também podem colaborar com esse investimento social, destinando 1% do seu imposto para o Fundo. A vice-presidente do CRCSC, Rubia Albers Magalhães, participou das reuniões da comissão do FIA no Estado e concedeu entrevistas ajudando a divulgar o tema entre os profissionais da Contabilidade. "Cabe ressaltar que o recurso vai para projetos aprovados, que possuem prestação de contas. É uma destinação certa do imposto pago pelo contribuinte", disse ela em entrevista na televisão.





## Outubro Rosa

No mês de outubro o CRCSC fez várias ações em prol do movimento popular internacionalmente conhecido como “Outubro Rosa” para difundir a prevenção do câncer de mama e do câncer de colo de útero.

Além de iluminar a sede com a cor rosa e incluir o laço nas publicações virtuais, o CRCSC criou uma comissão que promoveu e participou de algumas atividades de conscientização das profissionais sobre a doença. Em todas as palestras, realizadas em outubro, houve uma breve apresentação sobre o diagnóstico e tratamento do câncer de mama. Além disso, foram distribuídos para todas as delegacias os lacinhos cor-de-rosa para serem usados na lapela das camisas. Os delegados do CRCSC também promoveram ações locais.





## Novembro Azul

O Novembro Azul é uma iniciativa que já faz parte do calendário nacional das campanhas de prevenção no Brasil. O objetivo é combater o câncer de próstata e, principalmente, motivar a população masculina a fazer exames preventivos. O CRCSC apoia essa causa e realizou ações, assim como fez com a conscientização sobre o câncer de mama e colo de útero. Foram distribuídos laçinhos azuis para que todos usassem em novembro como símbolo da campanha e ainda ocorreu, antes de cada palestra ou evento, uma rápida apresentação sobre a doença e formas de prevenção.



## Troféu Alesc de Responsabilidade Social

O Poder Legislativo e entidades parceiras certificaram e premiaram na noite de 9 de dezembro a responsabilidade social de entidades com fins não econômicos e empresas privadas, comprovadas em balanço socioambiental.

Ao todo foram certificadas 83 instituições. Cinco delas receberam o Troféu Responsabilidade Social – Destaque SC - 2014. Além disso, na oportunidade foram homenageadas as 14 entidades que integram a Comissão Mista de Certificação de Responsabilidade Social, incluindo o CRCSC, por meio da participação em todas as reuniões da vice-presidente de Controle Interno, Raquel de Cássia Souto. O CRCSC não concorre ao Trófeu por fazer parte dessa Comissão, conforme prevê o Edital de Certificação da Alesc.



## COMUNICAÇÃO

Os canais de comunicação entre o CRCSC, os registrados e a sociedade em geral têm sido aprimorados a cada ano. Para realizar a ampliação das opções de divulgação, seja com a atualização mais intensa do site da entidade, das redes sociais e de sites de entidades parceiras, o CRCSC tem atuado para inserir os temas de interesse nos veículos de comunicação de todo o Estado.

PUBLICAÇÕES	2014	2013
Jornal CRCSC Edições	6	6
Jornal CRCSC Tiragem	22.000 por edição	22.000 por edição
Colunas Jornais de Circulação*	24	24

\*Diário Catarinense, A Notícia, Jornal de Santa Catarina e Diário do Iguazu

## Encarte Especial

Mais uma vez o CRCSC inovou e produziu informativo especial encartado no Diário Catarinense no Dia do Contador, 22 de setembro. Uma campanha na televisão e no rádio também promoveu a valorização profissional, reforçando a mensagem do papel do profissional contábil na gestão estratégica das organizações.



## Jornal do CRCSC

A cada bimestre os profissionais Contabilidade recebem em casa um resumo das principais informações do CRCSC e parceiros. A publicação é um canal importante para registrar fatos e números da Contabilidade catarinense, complementando os demais canais de comunicação.





## Site e Redes Sociais

Diariamente são postadas notícias de interesse do profissional Contabilidade, tanto as relacionadas ao CRCSC quanto informações do mundo da Contabilidade, notícias da economia e de órgãos públicos, assim como de outras entidades, em outros estados ou até em outros países. Em 2014 houve uma intensificação do uso das redes sociais, com mais interação e mais cobertura de eventos com postagens instantâneas. Os novos delegados colaboraram bastante enviando fotos das atividades realizadas em cada região. Além disso, ao fazer o link das matérias do site no Facebook, foi possível gerar mais visualizações, atrair mais profissionais com interesse nos assuntos debatidos e difundir os eventos e ações do CRCSC.



## Revista Catarinense da Ciência Contábil

A Revista Catarinense da Ciência Contábil tem uma tiragem de 3 mil exemplares por ano, que são distribuídos entre assinantes, instituições de ensino, eventos promovidos para a classe contábil e outras entidades Contábeis do Estado.

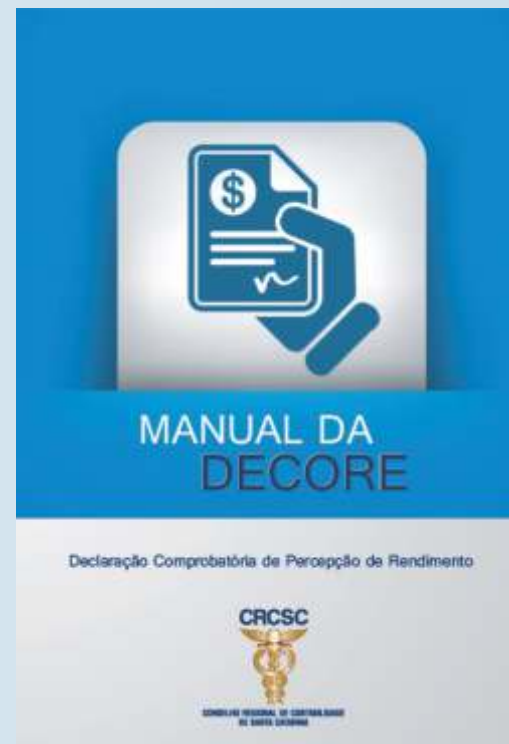
A cada edição, três por ano, são publicados cinco artigos de cunho técnico-científico.

A Revista Catarinense da Ciência Contábil está também disponível no site do CRCSC, uma iniciativa que permite livre visualização de todo o conteúdo. Essa iniciativa permite ao leitor acesso ágil, além de ampla pesquisa das edições anteriores.

Neste ano, a Revista foi indexada em diversas bases de dados nacionais e internacionais, trazendo, visibilidade internacional para a Publicação, entre elas: BASE, SPELL, DRJI e Periódicos da Capes. A Revista passou a ter seus artigos publicados com o DOI (Digital Object Identifier), um sistema para localizar e acessar materiais na web, especialmente, publicações em periódicos, garantindo maior credibilidade.

## Publicações Técnicas

Em 2014 o CRCSC, visando a orientar e sanar possíveis dúvidas existentes em relação ao uso da Decore, publicou o “Manual da Decore” que, mesmo em vigor há mais de 20 anos, ainda gera algumas dúvidas entre os profissionais da Contabilidade.



# BALANÇO SOCIOAMBIENTAL EM DADOS





## PESQUISA DE SATISFAÇÃO

### Pesquisa de Satisfação dos Funcionários

Todos os funcionários do Conselho Regional de Contabilidade de Santa Catarina foram convidados a participar da pesquisa, realizada pelo Conselho Federal de Contabilidade (CFC) de forma voluntária e anônima. Em 2014, no 1º semestre, 40 funcionários participaram da Pesquisa de Satisfação (representando 67,8% do total) e, no 2º semestre, 28 funcionários (representando 47,5% do total).

A pesquisa revelou a percepção dos funcionários em relação à entidade, pontualmente, no que diz respeito às condições físicas e ambientais, aos relacionamentos, à satisfação funcional, às ações sociais e à comunicação interna.

Os resultados revelados permitem ao Conselho Regional de Contabilidade de Santa Catarina desencadear ações de melhorias naqueles indicadores que apresentam desempenho insatisfatório.

### Grau de Satisfação dos Funcionários do CRCSC

O Grau de Satisfação dos Funcionários é a média aritmética dos resultados apurados nas pesquisas referentes ao 1º e 2º semestre de 2014.

As respostas dos questionários foram agrupadas em 5 conceitos, conforme abaixo:

- 1) Ótimo
- 2) Bom
- 3) Regular
- 4) Ruim
- 5) Desconheço

Os percentuais apresentados na tabela referem-se à soma dos conceitos “Ótimo” e “Bom”, que representam índices de satisfação. Os conceitos “Regular” e “Ruim” refletem índices de insatisfação e as questões pontuadas como “Desconheço” não foram consideradas como indicador.

No cômputo geral, o índice de satisfação dos funcionários do CRCSC foi de 62,09%.

## Balço de Satisfação dos Funcionários do CRCSC

PESQUISA DE SATISFAÇÃO DOS FUNCIONÁRIOS DO CRCSC		1ºsem / 2014 (% dos índices ótimo e bom)	2ºsem / 2014 (% dos índices ótimo e bom)	MÉDIA (% dos índices ótimo e bom)
I - CONDIÇÕES FÍSICAS E AMBIENTAIS	Climatização do ambiente (funcionamento, temperatura e circulação)	77,50	75,00	<b>76,25</b>
	Iluminação do ambiente (qualidade)	92,50	92,86	<b>92,68</b>
	Acústica (nível de ruído)	55,00	62,96	<b>58,98</b>
	Espaço físico (tamanho)	75,00	85,71	<b>80,36</b>
	Limpeza e manutenção	97,50	89,29	<b>93,39</b>
	Móveis (quantidade e qualidade)	45,00	57,14	<b>51,07</b>
	Computadores e equipamentos (quantidade e qualidade)	60,00	71,43	<b>65,71</b>
	Veículos (disponíveis para a realização de trabalho)	100,00	89,47	<b>94,74</b>
	Material de expediente (quantidade, qualidade e recebimento)	80,00	75,00	<b>77,50</b>
	Segurança	81,08	89,29	<b>85,18</b>
II - RELACIONAMENTO	Prestadores de serviços	96,97	92,31	<b>94,64</b>
	Colegas do mesmo setor	92,50	92,86	<b>92,68</b>
	Colegas de outros setores	70,00	75,00	<b>72,50</b>
	Chefia imediata (diretor ou coordenador ou gerente ou responsável)	71,79	60,71	<b>66,25</b>
	Conselheiros	69,44	75,00	<b>72,22</b>
	Presidência e Vice-presidências	69,44	73,08	<b>71,26</b>
III - SATISFAÇÃO FUNCIONAL	Horário de trabalho	76,92	71,43	<b>74,18</b>
	Pontualidade no pagamento dos salários	100,00	100,00	<b>100,00</b>
	Remuneração em relação ao mercado	17,95	17,86	<b>17,90</b>
	Reajuste salarial	27,50	18,52	<b>23,01</b>
	Participação na tomada de decisões	28,95	30,77	<b>29,86</b>
	Trabalho ou atividade executada	69,23	67,86	<b>68,54</b>
	Interação do seu trabalho com os demais setores	55,00	50,00	<b>52,50</b>
	Política de promoção e reconhecimento	20,00	26,92	<b>23,46</b>
IV - ATIVIDADES SOCIAIS	Imagem institucional	56,41	67,86	<b>62,13</b>
	Convênios (ex: plano de saúde, plano odontológico)	51,28	42,86	<b>47,07</b>
	Auxílio Educação (ex: pós-graduação, idiomas)	43,75	65,00	<b>54,38</b>
	Outros benefícios (ex: auxílio creche, auxílio refeição/alimentação)	57,89	50,00	<b>53,95</b>
	Cursos e treinamentos	35,48	36,36	<b>35,92</b>
	Ações de saúde e bem-estar (ex: ginástica laboral, atividades esportivas, palestras educativas, segurança no trabalho)	40,00	38,89	<b>39,44</b>
V - COMUNICAÇÃO INTERNA	Eventos comemorativos (ex: datas comemorativas, confraternizações)	18,18	29,17	<b>23,67</b>
	Meios de comunicação (telefone, e-mail, intranet e internet)	50,00	57,14	<b>53,57</b>
	Comunicação e tempo de resposta (oral e escrita)	40,00	50,00	<b>45,00</b>
	Divulgação dos eventos promovidos pelo Conselho	69,44	69,23	<b>69,34</b>
	Divulgação e conhecimento das normas internas	37,14	48,15	<b>42,65</b>
Sinalização (placas indicadoras)	72,22	74,07	<b>73,15</b>	
<b>TOTAL (% dos índices ótimo e bom)</b>		<b>61,14</b>	<b>63,03</b>	<b>62,09</b>



## Análise Parcial dos Resultados

Dos indicadores relativos às “Condições Físicas e Ambientais”, foram avaliados dez itens, oito deles apresentaram nível de satisfação dos funcionários acima dos 65%, considerados ótimos e bons. São eles: “Climatização do Ambiente”, “Iluminação do Ambiente”, “Espaço Físico”, “Limpeza e Manutenção”, “Computadores e Equipamentos”, “Veículos”, “Material de Expediente” e “Segurança”. Toda a reestruturação realizada pela entidade nas dependências da sede, que se iniciou em 2014, e que tem sua continuidade no ano de 2015, também trará resultados nos dois outros índices que estiveram com percentual abaixo dos 65%, “Acústica” e “Móveis”.

Dentre os indicadores que envolvem o grupo “Relacionamento Funcional”, foram avaliados seis quesitos. Todos apresentaram um percentual muito bom, cinco deles ficaram acima dos 71%, classificados como bons e ótimos. Desse grupo apenas um indicador ficou abaixo dos 71%, sendo ele “Chefia Imediata”, que ficou com o percentual de 66,25%, ainda assim um nível de satisfação bem elevado. Todas as avaliações são discutidas com a direção e tomadas medidas, voltadas à melhoria do clima organizacional.

Já para o grupo “Satisfação Funcional”, dentre os nove itens avaliados, quatro foram citados com avaliação ótimo e bom, com percentuais entre 62% e 100%. Nos demais itens, quatro deles obtiveram avaliação entre 17,90% e 29,86%. São eles: “Remuneração em Relação ao Mercado”, “Reajuste Salarial”, “Participação na Tomada de Decisões” e “Política de Promoção e Reconhecimento”. Esse grupo de indicadores foi todo revisado e trará resultados importantes em função da implantação do Plano de Cargos e Salários que se dará em 2015, ajustando as competências e funções, com progressão salarial de acordo com o tempo de serviço e crescimento profissional apresentado.

Nos indicadores relacionados às “Atividades Sociais”, dos seis itens avaliados a média geral foi de 42,41%, ou seja, com avaliação satisfatória. Dentre os seis pode-se ainda citar “Eventos Comemorativos” com o menor índice de avaliação, na casa de 23,67%. A entidade promove todos os anos no mês de dezembro encontro de confraternização em comemoração às datas festivas. Pode-se também exemplificar o quesito “Auxílio Educação”, que obteve uma avaliação de 54,38%, mas que é facilmente identificado por intermédio dos resultados de investimentos, também de levantamentos efetuados de que 23 colaboradores já se beneficiaram do recurso oferecido pela entidade, o que representa 40% do todo.

Quanto aos indicadores relacionados à “Comunicação Interna”, foram avaliados cinco itens, com avaliação entre 53,57% e 73,15%, considerados satisfatórios e bons. Dentre esses destaca-se apenas “Divulgação e Conhecimento das Normas Internas”, com o percentual de 42,65%. A entidade fez reuniões detalhando as implementações que serão feitas por intermédio do Plano de Cargos, dando conhecimento a todos os colaboradores das normas internas da entidade.

No geral, os índices foram considerados satisfatórios e bons, com uma média de 62,09% em todas as questões referentes aos funcionários, voltadas ao relacionamento entre colegas e um excelente relacionamento com os conselheiros que integram o plenário do CRCSC..

## Pesquisa de Satisfação do Profissional da Contabilidade em relação ao CRCSC

Todos os profissionais da Contabilidade do estado de Santa Catarina foram convidados a participar da pesquisa de forma voluntária e anônima. Em 2014, no 1º semestre, 485 profissionais participaram da Pesquisa de Satisfação (representando 2,5% do total) e, no 2º semestre, 365 profissionais (representando 1,8% do total).

A pesquisa revelou a percepção dos profissionais da Contabilidade em relação à entidade, pontualmente, no que diz respeito às condições físicas e ambientais, atendimento, desempenho dos setores, comunicação com os profissionais da Contabilidade, programas e projetos do CRCSC.

Os resultados revelados permitem ao Conselho Regional de Contabilidade de Santa Catarina desencadear ações de melhorias naqueles indicadores que apresentam desempenho insatisfatório.

## Grau de Satisfação do Profissional da Contabilidade em relação ao CRCSC

O Grau de Satisfação do Profissional da Contabilidade em relação ao CRCSC é a média aritmética dos resultados apurados nas pesquisas referentes ao 1º e 2º semestres de 2014.

As respostas dos questionários foram agrupadas em cinco conceitos, conforme abaixo:

- 1) Ótimo
- 2) Bom
- 3) Regular
- 4) Ruim
- 5) Desconheço

Os percentuais apresentados na tabela referem-se à soma dos conceitos “Ótimo” e “Bom”, que representam índices de satisfação. Os conceitos “Regular” e “Ruim” refletem índices de insatisfação e as questões pontuadas como “Desconheço” não foram consideradas como indicador.

No cômputo geral, o índice de satisfação dos profissionais da Contabilidade do CRCSC foi de 80,05%.

## Balanco de Satisfação dos Profissionais da Contabilidade em Relação ao CRCSC

PESQUISA DE SATISFAÇÃO DOS PROFISSIONAIS DA CONTABILIDADE - CRCSC		1ºsem / 2014 (% dos índices ótimo e bom)	2ºsem / 2014 (% dos índices ótimo e bom)	MÉDIA (% dos índices ótimo e bom)
I - CONDIÇÕES FÍSICAS AMBIENTAIS	Infraestrutura	85,90	87,18	<b>86,54</b>
	Localização	78,57	80,90	<b>79,74</b>
	Estacionamento	27,27	28,27	<b>27,77</b>
	Horário de funcionamento	87,23	90,08	<b>88,66</b>
	Segurança	83,67	85,97	<b>84,82</b>
	Limpeza e higiene	95,18	96,25	<b>95,71</b>
II - ATENDIMENTO	Do corpo diretivo em geral	83,22	87,30	<b>85,26</b>
	Do corpo funcional em geral	84,37	88,54	<b>86,45</b>
	Do serviço de telefonia e recepção	84,68	85,80	<b>85,24</b>
	Do agendamento / cumprimento da hora marcada	88,80	90,20	<b>89,50</b>
	Precisão e confiabilidade nas informações prestadas	84,70	87,64	<b>86,17</b>
	Agilidade no retorno de informações	77,61	82,85	<b>80,23</b>
	Solução imediata de problemas	73,59	78,01	<b>75,80</b>
	Inscrição e matrícula em eventos	87,07	88,07	<b>87,57</b>
III - DESEMPENHO DOS SETORES	Gabinete da Presidência	86,00	86,61	<b>86,30</b>
	Diretoria	87,29	86,46	<b>86,88</b>
	Registro	85,94	86,02	<b>85,98</b>
	Fiscalização	75,79	75,72	<b>75,76</b>
	Administração	82,98	86,83	<b>84,91</b>
	Desenvolvimento Profissional	77,80	80,84	<b>79,32</b>
	Controle Interno	83,66	87,34	<b>85,50</b>
	Contabilidade / Financeiro	86,46	90,53	<b>88,50</b>
	Cobrança	84,63	88,73	<b>86,68</b>
	Jurídico	82,35	86,67	<b>84,51</b>
	Informática	83,51	86,50	<b>85,00</b>
	Biblioteca e Museu	81,82	82,02	<b>81,92</b>
Comunicação / Imprensa	80,79	82,95	<b>81,87</b>	
IV - COMUNICAÇÃO COM OS PROFISSIONAIS DA CONTABILIDADE	Jornal	75,61	77,08	<b>76,35</b>
	Revista	77,52	78,16	<b>77,84</b>
	Boletins / Periódicos	75,11	76,16	<b>75,63</b>
	Site do CRC	79,25	81,27	<b>80,26</b>
	Redes sociais	79,28	78,21	<b>78,75</b>
	Publicação de livros	70,72	70,83	<b>70,78</b>
	Divulgação de eventos	77,99	77,09	<b>77,54</b>
	Divulgação de normas da categoria	64,45	65,35	<b>64,90</b>
V - PROGRAMAS E PROJETOS DOS CONSELHOS	Cursos e treinamentos	69,98	72,57	<b>71,27</b>
	Palestras	71,49	73,55	<b>72,52</b>
	Congressos, convenções, encontros e fóruns	72,42	77,19	<b>74,80</b>
	Parcerias com instituições públicas	65,53	72,12	<b>68,82</b>
<b>TOTAL (% dos índices ótimo e bom)</b>		<b>78,98</b>	<b>81,13</b>	<b>80,05</b>



## Análise Parcial dos Resultados

Dos trinta e nove itens pesquisados, apenas um esteve abaixo do índice médio, que foi de 81,43%, ou seja, muito bom e ótimo. Na avaliação geral percebe-se que o profissional está atento e percebendo o esforço da entidade em atendê-lo com excelência. A entidade tem se empenhado em oferecer um serviço de qualidade, levando ao Profissional a disseminação do conhecimento e atualização permanentes.

Dos indicadores relacionados às “Condições Físicas e Ambientais”, todos os itens obtiveram avaliações superiores a 79,74%. Apenas o item “Estacionamento” obteve uma baixa avaliação, na casa dos 27,77%. A entidade dispõe de vagas internas de estacionamentos, todavia, por força de determinações governamentais, as mesmas não estão autorizadas à utilização, o que leva a ocupação de vagas comuns à comunidade no entorno da sede.

Para os indicadores relacionados ao “Atendimento”, todos os itens obtiveram excelentes índices, demonstrando um importante avanço. Dentre os itens avaliados pode-se destacar o “Do Agendamento” que obteve um resultado de 89,50%. Denota a preocupação da entidade no atendimento e respeito ao Profissional. Dos oito itens avaliados, elenca-se “Solução Imediata de Problemas” que muito embora tenha sido o item com menor índice de avaliação ficou na casa de 75,80%, considerado muito bom.

Quanto aos itens relacionados a “Desempenho dos Setores”, dentre os treze itens avaliados, onze deles obtiveram um resultado importante com uma média de 85,28%, estando na faixa de bom e ótimo. Todos os quesitos foram muito bem avaliados, destacando-se apenas “Desenvolvimento Profissional” e “Fiscalização” com índices minimamente mais baixos, com avaliações entre 75,76% e 79,32%. A entidade tem demonstrado imensa preocupação no atendimento e treinamento de pessoal para que o desempenho seja crescente e atenda ao profissional com excelência.

No caso do grupo “Comunicação Com os profissionais da Contabilidade”, foram avaliados oito quesitos, todos com avaliação muito boa, entre a casa de 70% a 80%. Apenas um deles com índice abaixo dos 70%, ou seja, 64,90%: “Divulgação de Normas da Categoria”. Em 2014 o Site do CRCSC foi reformulado com o objetivo de facilitar o acesso à informação aos Profissionais da Contabilidade, também passou a utilizar de forma intensiva as Redes Sociais, exemplo disso, a divulgação das entregas das carteiras profissionais e as visitas acadêmicas ao CRCSC. Nesse mesmo contexto a Revista Catarinense de Ciências Contábeis (RCCC) vem se adequando às exigências da Coordenação de Aperfeiçoamento de Pessoal de Nível Superior (Capes) visando a aumentar o conceito Qualis/Capes, além de sua indexação em bases internacionais.

Quanto ao grupo “Programas e Projetos dos Conselhos”, a avaliação foi feita em quatro quesitos tendo sua média em 71,85%, portanto uma avaliação dentro de bom e ótimo. Em 2014 o CRCSC investiu intensamente na capacitação dos Profissionais, promovendo diversas palestras, cursos e seminários, a fim de levar aos profissionais todas as atualizações e capacitação necessária ao desempenho das atividades. Isso pode ser claramente evidenciado por meio das planilhas no capítulo do Desenvolvimento Profissional, nesta peça de divulgação.

# DEMONSTRAÇÃO DO VALOR ADICIONADO - DVA

CÁLCULO DO VALOR ADICIONADO		VALORES EM R\$ 2013		VALORES EM R\$ 2014	
<b>1</b>	<b>RECEITAS</b>	<b>10.691.016</b>		<b>11.794.772</b>	
1.1	Contribuições	9.454.244		10.072.692	
1.2	Exploração de Serviços	789.326		880.441	
1.3	Outras Receitas Correntes	447.445		841.639	
<b>2</b>	<b>INSUMOS ADQUIRIDOS DE TERCEIROS</b>	<b>6.647.589</b>		<b>6.709.762</b>	
2.1	Materiais e Equipamentos adquiridos de Terceiros	608.110		392.499	
2.2	Serviços de Terceiros	3.089.582		3.163.679	
2.3	Perda de Valores Ativos	2.949.897		3.153.584	
<b>3</b>	<b>VALOR ADICIONADO BRUTO [1 - 2]</b>	<b>4.043.427</b>		<b>5.085.010</b>	
<b>4</b>	<b>PROVISÃO PARA CONTINGÊNCIAS CÍVEIS/TRABALHISTAS</b>	<b>62.772</b>		<b>11.253</b>	
<b>5</b>	<b>VALOR ADICIONADO RECEBIDO EM TRANSFERÊNCIA</b>	<b>2.227.207</b>		<b>2.476.338</b>	
5.1	Financeiras	2.227.207		2.476.338	
<b>6</b>	<b>VALOR ADICIONADO TOTAL A DISTRIBUIR [3 - 4 + 5]</b>	<b>6.207.862</b>		<b>7.550.095</b>	
<b>7</b>	<b>DISTRIBUIÇÃO DO VALOR ADICIONADO</b>	<b>%</b>		<b>%</b>	
7.1	Recursos Humanos	3.383.611	54,51%	3.508.856	46,47%
7.2	Impostos, Taxas, Contribuições e Encargos Sociais	628.768	10,13%	689.047	9,13%
7.3	Contribuições Estatutárias	1.992.106	32,09%	2.209.479	29,26%
7.4	Subvenções a Terceiros e as Delegacias	141.816	2,28%	163.704	2,17%
7.5	Aluguéis	168.506	2,71%	183.101	2,43%
7.6	Superávit/Déficit do Exercício	-106.945	1,72%	795.908	10,54%
<b>TOTAL DO VALOR ADICIONADO DISTRIBUÍDO</b>		<b>6.207.862</b>	<b>100,00%</b>	<b>7.550.095</b>	<b>100,00%</b>

## NOTAS EXPLICATIVAS:

A Demonstração do Valor Adicionado - DVA e os indicadores operacionais foram elaborados de acordo com o Pronunciamento Técnico CPC 09 e a Resolução CFC nº 1.138/08, que aprovam a NBC TG 09, a qual trata da conceituação e da estrutura da DVA.

As informações para a elaboração da DVA e dos indicadores foram extraídas do Balanço Patrimonial, Balanço Orçamentário, da demonstração das Variações Patrimoniais e do Plano de Trabalho.

As Receitas de Contribuições (Item 1.1) correspondem aos valores de anuidades do exercício dos profissionais de contabilidade e das organizações contábeis. As receitas com Exploração de Serviços (Item 1.2) representam os valores recebidos com aluguel de bens imóveis, emolumentos de inscrições, expedições de carteiras, de certidões e de etiquetas, publicidade e patrocínios. Por fim, Outras Receitas Correntes (Item 1.3), correspondem aos valores recebidos a título de multas por ausência nas eleições, multas de infrações, indenizações e restituições, ganhos com alienação e reavaliação de ativos.

Os valores registrados em Perda de Valores Ativos (item 2.3), correspondem aos ajustes nas provisões de perda de créditos de curto e longo prazo, depreciação dos bens patrimoniais, descontos concedidos sobre pagamentos antecipados de anuidades e perdas por cancelamento de créditos, prescrição ou decisão judicial.

As provisões para Riscos Trabalhistas e Cíveis foram constituídas com base no Relatório de Passivos Contingentes da Assessoria Jurídica do CRCSC. O valor apresentado (item 4) corresponde ao complemento/ajuste no exercício aos valores de provisões já registrados de processos em que o CRCSC é parte e que estão classificados como de prováveis perdas, de acordo com o item 3.6.10 do Manual de Contabilidade do Sistema CFC/CRCs.

As Contribuições Sociais e Estatutárias (item 7.3) representam os valores de repasse ao CFC referentes à cota-parte das anuidades (1/5 das anuidades de acordo com o Decreto-Lei nº 9.295/46) e ao FIDES (Fundo de Integração e Desenvolvimento) destinado ao apoio e desenvolvimento de projetos ou ações de interesse da profissão contábil.

No ano de 2013, devido aos ajustes nas provisões de perda de créditos de curto e longo prazo, cota-parte, riscos trabalhistas e cíveis e a depreciação dos bens patrimoniais, o Déficit Patrimonial registrado foi de R\$ 106.944,87. Em 2014, o CRCSC registrou Superávit Patrimonial na importância de R\$ 795.908,29.

## DEMONSTRAÇÃO DO RESULTADO SOCIAL DO CRCSC (Por indicadores)

### 1 Indicadores do Resultado Operacional e Social

1.1 Demonstração do Resultado do Exercício	Valores em R\$ 2013	Valores em R\$ 2014
Receita Bruta	12.918.223	14.271.110
(-) Contribuições Sociais e Estatutárias (*)	(1.992.106)	(2.209.479)
Receita Líquida	10.926.117	12.061.631
(-) Despesas com Atividades Operacionais	(1.723.816)	(1.629.199)
(-) Despesas com Remuneração do Pessoal	(3.383.611)	(3.508.856)
(-) Despesas com Tributos, Contribuições e Encargos Sociais	(628.768)	(689.047)
(-) Despesas com Benefícios Sociais à Comunidade	(842.098)	(708.053)
(-) Outras Despesas	(4.454.769)	(4.730.568)
Superávit/Déficit do Exercício	(106.945)	795.908
(*) Contribuições Estatutárias - FIDES (Fundo de Integração e Desenvolvimento) - Cota-Parte CFC		
<b>1.2 Patrimônio Social</b>	<b>17.202.255</b>	<b>17.978.896</b>

### 2 Indicadores das Atividades Operacionais

	Valores R\$ em 2013				Valores R\$ em 2014			
	valores	% Rec. Líq.	% Déficit	% Patr. Social	valores	% Rec. Líq.	% Superávit	% Patr. Social
2.1 Apoio à Fiscalização Preventiva do Exercício Profissional	138.499	1,27%	129,51%	0,81%	76.770	0,64%	9,65%	0,43%
2.2 Educação Continuada	633.788	5,80%	592,63%	3,68%	487.334	4,04%	61,23%	2,71%
2.3 Reuniões Regimentais, de Representação e Atualização Funcional	625.016	5,72%	584,43%	3,63%	694.147	5,76%	87,21%	3,86%
2.4 Representações em Eventos	196.097	1,79%	183,36%	1,14%	240.412	1,99%	30,21%	1,34%
2.5 Apoio Técnico / Financeiro às Delegacias	130.416	1,19%	121,95%	0,76%	130.535	1,08%	16,40%	0,73%
<b>Total dos Indicadores das Atividades Operacionais</b>	<b>1.723.816</b>	<b>15,78%</b>	<b>1611,87%</b>	<b>10,02%</b>	<b>1.629.199</b>	<b>13,51%</b>	<b>204,70%</b>	<b>9,06%</b>

#### NOTAS EXPLICATIVAS:

Os Indicadores do Resultado Operacional e Social demonstram a alocação dos recursos recebidos, viabilizando as Atividades Operacionais do CRCSC e promovendo a excelência na qualidade dos serviços públicos prestados à Classe Contábil e à Sociedade.



### 3 Indicadores Recursos Humanos

	2014 Administração				2013 Administração			
	Executiva	Operacional	Apoio	Total	Executiva	Operacional	Apoio	Total
<b>3.1 Efetivos em 31/12</b>	41	40	59	140	38	39	61	138
3.1.1 Participação por Sexo								
Homens	31	27	22	80	29	35	24	88
Mulheres	10	13	37	60	9	4	37	50
3.1.2 Percentual de ocupantes de chefia								
Homens			50%				39%	
Mulheres			50%				61%	
<b>3.2 Faixas Etárias em 31/12</b>	41	40	59	140	38	39	61	138
3.2.1 Menores de 18 anos	0	0	2	2	0	0	1	1
3.2.2 De 18 a 35 anos	3	8	27	38	3	2	33	38
3.2.3 De 36 a 60 anos	31	27	30	88	27	27	27	81
3.2.4 Acima de 60 anos	7	5	0	12	8	10	0	18
<b>3.3 Tempo de Serviço em 31/12</b>	41	40	59	140	38	39	61	138
3.3.1 Até 1 ano	15	27	5	47	0	0	6	6
3.3.2 Acima de 1 até 5 anos	14	4	24	42	21	9	25	55
3.3.4 Acima de 5 até 10 anos	5	4	5	14	10	2	9	21
3.3.5 Acima de 10 anos	7	5	25	37	7	18	21	46
<b>3.4 Variação do Corpo Funcional</b>								
3.4.1 Movimentações no Corpo Funcional	1	68	12	81	3	2	11	16
3.4.1.1 Demissões no ano	0	0	0	0	0	0	-4	-4
3.4.1.2 Aposentadorias no ano	0	0	-1	-1	0	0	0	0
3.4.1.3 Afastamentos por outros motivos	-1	-34	-6	-41	-3	-1	0	-4
3.4.1.4 Admissões no Ano	0	34	5	39	0	1	7	8
3.4.2 Ações Trabalhistas movidas contra a entidade								
3.4.2.1 Número de processos trabalhistas movidos contra a entidade	0	0	0	0	0	0	0	0
3.4.2.2 Número de processos trabalhistas julgados procedentes	0	0	0	0	0	0	0	0
3.4.2.3 Número de processos trabalhistas julgados improcedentes	0	0	0	0	0	0	0	0
<b>3.5 Serviços Terceirizados em 31/12</b>								
3.5.1 Número de pessoas em serviços terceirizados	0	0	9	9	0	0	9	9
<b>3.6 Estagiários em 31/12</b>								
3.6.1 Número de estagiários	0	0	6	6	0	0	5	5
<b>3.7 Escolaridade e Formação</b>								
3.7.1 Nível de Escolaridade	41	40	59	140	38	39	61	138
3.7.1.1 Analfabeto	0	0	0	0	0	0	0	0
3.7.1.2 Com Ensino Fundamental	0	0	2	2	0	0	2	2
3.7.1.3 Com Ensino Médio	0	0	9	9	0	0	7	7
3.7.1.4 Com Ensino Técnico	6	2	1	9	6	7	2	15
3.7.1.5 Cursando Ensino Superior	1	0	4	5	1	0	10	11
3.7.1.6 Com Ensino Superior	12	14	34	60	9	13	32	54
3.7.1.7 Pós-Graduado	22	24	9	55	22	19	8	49
<b>3.8 Gastos</b>								
		<b>2014</b>				<b>2013</b>		
3.8.1 Gastos com serviços terceirizados no período		414.389,31				323.249,04		
3.8.2 Gastos com estagiários		66.070,08				69.105,44		
3.8.3 Gastos com formação e treinamentos		258.952,30				219.018,45		
3.8.4 Gastos com remuneração de pessoal		4.191.670,27				4.023.761,41		
3.8.4.1 Remunerações		3.160.016,10				3.064.173,27		
3.8.4.2 Seguridade Social		570.432,41				548.430,97		
3.8.4.3 Outras vantagens sociais		382.364,79				351.610,87		

## 4 Indicadores dos Tributos e Encargos Sociais

	Valores R\$ em 2013				Valores R\$ em 2014			
	valores	% Rec. Líq.	% Déficit	% Patr. Social	valores	% Rec. Líq.	% Superávit	% Patr. Social
4.1 Encargos e Contribuições Sociais	571.896	5,23%	534,76%	3,32%	609.291	5,05%	76,55%	3,39%
4.2 Impostos e Taxas	56.872	0,52%	53,18%	0,33%	52.818	0,44%	6,64%	0,29%
<b>Total dos Indicadores de Tributos e Encargos Sociais</b>	<b>628.768</b>	<b>5,75%</b>	<b>587,94%</b>	<b>3,66%</b>	<b>662.109</b>	<b>5,49%</b>	<b>83,19%</b>	<b>3,68%</b>

## 5 Indicadores dos Benefícios Sociais à Comunidade

	Valores R\$ em 2013				Valores R\$ em 2014			
	valores	% Rec. Líq.	% Déficit	% Patr. Social	valores	% Rec. Líq.	% Superávit	% Patr. Social
5.1 Educação Continuada	633.788	5,80%	592,63%	3,68%	487.334	4,04%	61,23%	2,71%
5.1.1 Cursos	349.792	3,20%	327,08%	2,03%	342.307	2,84%	43,01%	1,90%
5.1.2 Eventos	283.996	2,60%	265,55%	1,65%	145.027	1,20%	18,22%	0,81%
5.2 Publicações Periódicas	185.125	1,69%	173,10%	1,08%	198.664	1,65%	24,96%	1,10%
5.2.1 Revista	26.117	0,24%	24,42%	0,15%	13.418	0,11%	1,69%	0,07%
5.2.2 Jornal	139.818	1,28%	130,74%	0,81%	180.196	1,49%	22,64%	1,00%
5.2.3 Livros	19.190	0,18%	17,94%	0,11%	5.050	0,04%	0,63%	0,03%
5.3 Acervo Bibliográfico	3.446	0,03%	3,22%	0,02%	4.880	0,04%	0,61%	0,03%
5.4 Portais (Internet)	19.739	0,18%	18,46%	0,11%	17.175	0,14%	2,16%	0,10%
<b>Total dos Indicadores dos Benefícios Sociais à Comunidade</b>	<b>842.098</b>	<b>7,71%</b>	<b>787,41%</b>	<b>4,90%</b>	<b>708.053</b>	<b>5,87%</b>	<b>88,96%</b>	<b>3,94%</b>

## 6 Planejamento Social 2015

	valores em R\$
6.1 Previsão da Receita (montante operacional a distribuir)	11.000.000
(-) Gastos com pessoal	-4.112.100
(-) Contribuições sociais e estatutárias	-2.775.900
(-) Impostos, Taxas, Contribuições e Encargos Sociais	-125.500
(-) Reserva de Contingência Orçamentária	-20.000
<b>Resultado Operacional Líquido a Distribuir aos programas</b>	<b>3.966.500</b>

Distribuição do Resultado aos Programas/Sub-programas		
6.2 Resultado Operacional Líquido a Distribuir	100,00%	3.966.500
<b>6.2.1 Gestão de Registro Profissional</b>	<b>8,63%</b>	<b>342.150</b>
6.2.1.1 Registro Profissional		342.150
<b>6.2.2 Gestão de Fiscalização</b>	<b>15,79%</b>	<b>626.500</b>
6.2.2.1 Fiscalização Ostensiva e Preventiva		626.500
<b>6.2.3 Gestão de Educação Continuada</b>	<b>39,15%</b>	<b>1.552.800</b>
6.2.3.1 Educação Continuada e Valorização Profissional		1.552.800
<b>6.2.4 Suporte e Apoio às Atividades Fins</b>	<b>36,43%</b>	<b>1.445.050</b>
6.2.4.1 Apoio Administrativo às Atividades Fins		1.445.050



#### DIRETORIA CRCSC – BIÊNIO 2014/2015

**Adilson Cordeiro**  
Presidente

**Michele Patrícia Roncalio**  
Vice-Presidente de Administração e Finanças

**Adilson Pagani Ramos**  
Vice-Presidente de Fiscalização

**Rubia Albers Magalhães**  
Vice-Presidente de Registro

**Raquel de Cássia S. Souto**  
Vice-Presidente de Controle Interno

**Marcello Alexandre Seemann**  
Vice-Presidente de Desenv. Profissional

**Adilson Bachtold**  
Vice-Presidente Câmara Técnica

**José Mateus Hoffmann**  
Vice-Presidente Institucional e de Relação com os Profissionais

**Irineu Moreira**  
Representante dos Técnicos em Contabilidade

#### CÂMARA DE REGISTRO

##### TITULARES

Rubia Albers Magalhães  
Adilson Pagani Ramos  
Ademir Vicente Coelho  
Lindomar Antônio Fabro  
Francisco de Borba

##### SUPLENTES

Emanuela de Melo  
José Carlos Favéri  
Hermeliano de Oliveira  
Morgana Dirschnabel Lessak  
Luiz Ricardo Espindola

#### CÂMARA DE FISCALIZAÇÃO, ÉTICA E DISCIPLINA

##### TITULARES

Adilson Pagani Ramos  
Rubia Albers Magalhães  
John Carlos Zoschke  
Raquel de Cássia S. Souto  
Ademir Vicente Coelho  
Édio Silveira  
Shirley Rosana Rego  
Cassiano Bambinetti  
José Mateus Hoffmann

##### SUPLENTES

José Carlos Favéri  
Emanuela de Melo  
Solange Rejane Schroder  
Sheila Assenheimer  
Hermeliano de Oliveira  
Jorge Luiz Dresch  
Oswaldir Roque Wagner  
Valdeci Sagaz

#### CÂMARA DE RECURSOS DE ÉTICA E DISCIPLINA

##### TITULARES

José Carlos Perão  
Adilson Bachtold  
Irineu Moreira  
Francisco de Borba

##### SUPLENTES

Adriano de Souza Pereira  
Ilário Bruch  
Canisio Muller  
Luiz Ricardo Espindola

#### CÂMARA DE DESENVOLVIMENTO PROFISSIONAL

##### TITULARES

Marcello Alexandre Seemann  
Elaine Guarnieri  
José Carlos Perão  
Lecir dos Passos Ghisi  
Walmor Mafra

##### SUPLENTES

Zenor Cabral  
Gil Nazareno Losso  
Adriano de Souza Pereira  
Humberto da Costa Dutra  
Jaime Bonatto

#### CÂMARA DE CONTROLE INTERNO

##### TITULARES

Raquel de Cássia S. Souto  
Lindomar Antônio Fabro  
Édio Silveira  
Shirley Rosana Rego  
Lecir dos Passos Ghisi

##### SUPLENTES

Sheila Assenheimer  
Morgana Dirschnabel Lessak  
Jorge Luiz Dresch  
Oswaldir Roque Wagner  
Humberto da Costa Dutra

#### CÂMARA TÉCNICA

##### TITULARES

Adilson Bachtold  
Roberto Aurélio Merlo  
Walmor Mafra

##### SUPLENTES

Ilário Bruch  
Débora Simoni Ramlow  
Jaime Bonatto

#### CÂMARA INSTITUCIONAL E DE RELAÇÃO COM OS PROFISSIONAIS

##### TITULARES

José Mateus Hoffmann

##### SUPLENTES

Valdeci Sagaz

#### TAMBÉM INTEGRAM O PLENÁRIO

Vladimir Arthur Fey  
Gelson Luiz Dal Ri



## MACRODELEGACIAS

**Blumenau:** Rafael Alexandre Mafra; **Chapecó:** Maria Capelari Lopes; **Criciúma:** Ademir Dagostin;  
**Itajaí:** Dirceu Paulo do Nascimento; **Joaçaba:** Luis Fernando Righi; **Joinville:** Hipócrates  
Fernandes; **Lages:** Joziane Ines Corbellini; **São Miguel do Oeste:** Ademir Orso.

## DELEGACIAS

**Araranguá:** July Adriana Nazario Neto; **Balneário Camboriú:** João Tomas Pereira; **Brusque:**  
Anderson Habitzreuter; **Caçador:** Juliane Katia Parisotto Binotto; **Campos Novos:** Silvio Alexandre  
Zancanaro; **Canoinhas:** Emerson Dischnabel; **Concórdia:** Arnaldo Claudio Moraes; **Curitibanos:**  
Oswaldo Antonio Fontana Junior; **Ibirama:** Leda Hohl; **Imbituba:** Clodoaldo Niehues Júnior;  
**Indaial:** Almir Malkowski; **Itapiranga:** Tecla Royer Scholz; **Ituporanga:** Andreas Starosky; **Jaraguá  
do Sul:** Marcos Vinicius de Ávila Bispo; **Laguna:** Ivo Perin; **Mafra:** Carla Adriana Dos Santos  
Schelbauer; **Maravilha:** Jucilei Marildes Panegalli Honaiser; **Orleans:** Luiz Carminati; **Palhoça:**  
Julles Pires; **Palmitos:** Asdir Elton Kratz; **Porto União:** Itacir João Delazari; **Rio do Sul:** Eloi Venturi;  
**São Bento do Sul:** Fabiane Maria Serafim Kollross; **São Joaquim:** Marcelo Chiodelli de Souza; **São  
José:** Katia Cilene Tavares; **São José do Cedro:** Edemir Benjamin Rinaldi; **São Lourenço do Oeste:**  
Ari Sutille Martini; **Tijucas:** Giselle Varela Serpa; **Timbó:** Ezequiel Luís Lopes Giovanella; **Tubarão:**  
Viviane Meister; **Videira:** Marcelo Colle; **Xanxerê:** Sedirlei Roseli Grunitzki Dagort

### **Coordenação do Balanço Social**

Contadora Raquel de Cássia S.Souto – CRCSC – 019740/O

### **Coordenação pelo CRCSC**

Bibliotecária Danielly da Cunha – CRB-14/793

Contador Cláudio da Silva Petronilho – Diretor Executivo  
(SC-024538/O)

Contador Martinho Nunes Santana Neto – Controller  
(SC-021513/O)

Bibliotecário Leandro Pinheiro – CRB-14/1340

### **Redação/Edição**

Jornalista Sara Caprario (MTe0625JP)

Bibliotecário Leandro Pinheiro – CRB-14/1340

Bibliotecária Danielly da Cunha – CRB-14/793

### **Equipe de Apoio**

Contador Odir da Silva Amado – Coordenador de Fiscalização  
(SC-017668/O)

Contador Hermelindo Junior Soares – Coordenador Contabilidade  
(SC-033374/O)

Maria Salete Gomes Silvano – Supervisora de Registro

Contadora Carla Cristina Kretzer – Assessora de Projetos  
(SC-034500/O)

Advogada Melissa da Silva Tomaz (OAB/SC-24325)

Ana Cláudia Neves Antunes – Coordenadora Comunicação

Leila Maria Schons – Coordenadora de Atendimento

### **Projeto Gráfico**

Gráfica Lider Ltda.

### **Fotos**

Ana Cláudia Neves Antunes; Banco de Imagens CRCSC;  
Banco de Imagens Fotolia

### **Impressão**

Gráfica Guaramirim Ltda.

**Tiragem:** 1.500 exemplares

### **Normatização**

Danielly da Cunha (CRB-14/793)

Leandro Pinheiro (CRB-14/1340)

### **Revisão de Redação em Língua Portuguesa**

Maria Terezinha Vieira

## **CONSELHO REGIONAL DE CONTABILIDADE DE SANTA CATARINA – CRCSC**

Av. Osvaldo Rodrigues Cabral, 1900

Florianópolis – 88.015-710

Fone: (48) 3027-7000 – Fax (48) 3027-7008

Home Page: [www.crcsc.org.br](http://www.crcsc.org.br)

@crcscoficial

[www.facebook.com.br/crcsantacatarina](http://www.facebook.com.br/crcsantacatarina)

E-mail: [crcsc@crcsc.org.br](mailto:crcsc@crcsc.org.br)

### **Ouvidoria**

0800-7033027



---

C755b Conselho Regional de Contabilidade de Santa Catarina  
Balanço Socioambiental do CRCSC - 2014 / Conselho  
Regional de Contabilidade de Santa Catarina. – Florianópolis :  
CRCSC, 2015.  
72 p.

1. Balanço Socioambiental 2. Contabilidade. I. Título.

CDU – 657



CONSELHO REGIONAL DE CONTABILIDADE  
DE SANTA CATARINA

Av. Osvaldo Rodrigues Cabral, 1900  
Florianópolis | Santa Catarina  
Fone: (48) 3027-7000 | Fax (48) 3027-7008  
[www.crcsc.org.br](http://www.crcsc.org.br)  
[crcsc@crcsc.org.br](mailto:crcsc@crcsc.org.br) | [@crcscoficial](https://www.facebook.com.br/crcsantacatarina)  
[www.facebook.com.br/crcsantacatarina](http://www.facebook.com.br/crcsantacatarina)