

Balanco Socioambiental 2013

CRCSC



CONSELHO REGIONAL DE CONTABILIDADE
DE SANTA CATARINA

*Contabilidade:
fortalecida pelo poder do
conhecimento.*



Assim como o Bambu que se solidifica aos poucos, criando raízes fortes e profundas, os profissionais da Contabilidade se solidificam permitindo o crescimento de outros ao seu lado, pois vivem em comunidade e sabem da importância do coletivo.

O Bambu não cria galhos, pois sua meta é o alto. Seus nós lhe dão força e vigor, suas hastes longas e finas se curvam ao vento, mas não se quebram.

Da mesma forma o profissional da Contabilidade tem consolidado seu espaço com a força do conhecimento e com parcerias competentes, não permitindo que obstáculos prejudiquem o seu fortalecimento.

Por meio de uma educação continuada, ativa e eficaz, o profissional vem se aprimorando, investindo tempo e esforço, para alcançar o resultado. Diante das dificuldades, curva-se, passa pelo lado, mas nunca se quebra.

Apresentação



Mais do que um relatório das ações e atividades, o Balanço Socioambiental tem sido ao longo dos anos o conjunto de indicadores fundamentais para melhorar continuamente os processos dentro do Conselho.

Somos uma autarquia federal e o nosso compromisso tem sido sempre atender os profissionais dentro das mais rígidas legislações, com transparência, ética e responsabilidade.

Esse documento, que é produzido desde o ano 2000, pioneiramente em Santa Catarina, hoje é essencial para as futuras tomadas de decisões.

Temos aqui um retrato do que foi realizado em um ano, além de dados resultantes de pesquisas com os profissionais em todo o Estado e com os colaboradores.

Nossa missão é fortalecida cada vez que a comissão atua no preparo desse Balanço, mantendo fortes e sólidos os princípios contábeis e éticos.

Em 2013 tivemos importantes avanços para a classe contábil, resultantes do trabalho sério e competente que os profissionais estão fazendo, assim como da atuação do Conselho nas áreas de fiscalização e registro e ainda com programas como a Educação Continuada, CRCSC Solidário e o CRCSC Participativo.

O Balanço apresenta a trajetória de um ano produtivo, cujo tema escolhido, o bambu, reflete a força e a coletividade do profissional em busca da valorização e do reconhecimento.

Boa leitura!

Adilson Cordeiro
Presidente do CRCSC



Sumário

INTRODUÇÃO	08	GESTÃO DE FISCALIZAÇÃO, REGISTRO E EDUCAÇÃO CONTINUADA	24
GESTÃO INSTITUCIONAL	10	FISCALIZAÇÃO	25
O CRCSC	11	Câmara de Fiscalização, Ética e Disciplina	26
Missão	11	Termo de Responsabilidade Técnica Eletrônico	26
Informações Econômico-financeiras	12		
Transparência	13	REGISTRO	27
ESTRUTURA DO CRCSC	14	Perfil do Profissional da Contabilidade	28
Biblioteca	15	Recadastramento	28
Museu Contador Renato Gonçalves	15	Novos Registrados	29
Centro de Treinamento Contador Marcelo Vieira Souto	16	Exame de Suficiência	30
Espaço Cultural Contador Francisco Antônio Zanon	16	Integração Acadêmica	31
Auditório Contador Gustavo Zimmer	16	11º Encontro Catarinense de Estudantes de Ciências Contábeis	32
Composição	17	6º Encontro dos Coordenadores e Professores de Ciências Contábeis	33
Funcionamento	17		
Eleições	17	EDUCAÇÃO CONTINUADA	33
GESTÃO DE PESSOAS	18	Programa Educação Continuada (PEC)	34
Efetivos	19	CRCSC Participativo	35
Perfil dos Colaboradores	19	4º Encontro da Mulher Contabilista	36
Benefícios	21	Incentivo à Pesquisa Científica	36
Educação	22	Contabilizando com o Direito	36
Saúde	22	Contabilizando com IFRS e SPED	37
Treinamentos	23	Programa Gestão & Contabilidade	38
		Exame de Qualificação Técnica de Auditoria	38

FISCALIZAÇÃO E REGISTRO	38	COMUNICAÇÃO	52
Prêmio Destaques da Contabilidade 2013	38	Encartes especiais	53
67 anos: Homenagem na Assembleia Legislativa	39	Jornal do CRCSC	53
XXVIII CONTESEC	40	Site e Redes Sociais	54
1º Seminário de Práticas da Contabilidade Pública	41	Revista Catarinense da Ciência Contábil	55
1º Fórum de Contabilidade Aplicada ao Setor Público e Gestão Fiscal Responsável	41	Publicações Técnicas	55
III SECMASC	42		
II Seminário Catarinense de Atualidades Jurídico-contábeis	42	BALANÇO SOCIOAMBIENTAL EM DADOS	56
Audiência Pública sobre Simples Nacional	43	PESQUISA DE SATISFAÇÃO	57
Comissão de Revisão do Código Comercial	43	Pesquisa de Satisfação dos Colaboradores do CRCSC	57
Imposto de Renda	44	Balanço de Satisfação dos Colaboradores do CRCSC 2012-2013	58
Operação Concorrência Leal	44	Evolução do Nível de Satisfação dos Colaboradores	59
Operação Cabernet	44	Análise Parcial dos Resultados	59
Prevenção à Lavagem de Dinheiro	45	Pesquisa de Satisfação dos Profissionais da Contabilidade da Grande Florianópolis e Demais Regiões do Estado	60
2013: Ano da Contabilidade no Brasil	45	Balanço de Satisfação dos Profissionais da Contabilidade da Grande Florianópolis	61
		Evolução do Nível de Satisfação dos Profissionais da Contabilidade da Grande Florianópolis 2012-2013	62
GESTÃO DE RESPONSABILIDADE SOCIOAMBIENTAL	46	Análise Parcial dos Resultados	62
CRCSC SOLIDÁRIO	47	Balanço de Satisfação dos Profissionais da Contabilidade das Demais Regiões do Estado 2012-2013	63
Projeto Infância Saudável	47	Evolução do Nível de Satisfação dos Profissionais da Contabilidade das Demais Regiões do Estado	64
Projeto Ação com Idosos	48	Análise Parcial dos Resultados	64
Doações	49	DEMONSTRAÇÃO DO VALOR ADICIONADO - DVA	65
Campanha do Agasalho 2013	50	DEMONSTRAÇÃO DO RESULTADO SOCIAL DO CRCSC (POR INDICADORES)	66
PVCC	50		
Fundo para Crianças e Adolescentes (FIA)	50		
I Seminário Fortalecer para Conhecer	51		
Troféu Alesc de Responsabilidade Social	52		

A close-up photograph of bamboo shoots and leaves. The bamboo stalks are dark green and textured. Several young bamboo shoots are emerging, showing their characteristic pointed, layered structure. The leaves are long, narrow, and pointed, with a vibrant green color. The background is a bright, warm yellow-green, suggesting a sunny outdoor setting, with a prominent lens flare effect on the right side. A dark grey horizontal band is overlaid across the top of the image, containing the title text.

Introdução

O Balanço Socioambiental é um instrumento de gestão e informação que visa a evidenciar, de forma transparente, dados econômicos, ambientais e sociais do desempenho das organizações.

Por meio dele, são demonstrados os projetos, os benefícios e as ações sociais direcionadas aos colaboradores, usuários, fornecedores, parceiros e à sociedade.

É também uma ferramenta estratégica para avaliar e multiplicar o exercício da responsabilidade social corporativa, pois permite medir a preocupação das organizações com as pessoas e a vida no planeta.

O Balanço Socioambiental do CRCSC - com informações contábeis, administrativas, financeiras e sociais - foi elaborado em consonância com as Normas Brasileiras de Contabilidade NBC TG 09 e NBC T 15.

O conteúdo está dividido em cinco partes:

1 Gestão Institucional

Composta das atividades do CRCSC, sua estrutura física, composição e funcionamento.

2 Gestão de Pessoas

Apresenta o quadro de pessoal, o perfil dos colaboradores e a política de recursos humanos.

3 Gestão de Fiscalização, Registro e Educação Continuada

Descreve os principais projetos e ações de caráter operacional e social das atividades de fiscalização, registro e educação continuada.

4 Gestão de Responsabilidade Socioambiental

Projetos e ações de natureza socioambiental, promovidos em prol da classe e da comunidade.

5 Balanço Socioambiental em Dados

Constituído da pesquisa de satisfação dos profissionais da Contabilidade e dos colaboradores do CRCSC, além do Demonstrativo do Valor Adicionado e de outros demonstrativos de natureza contábil, financeira e social.

Gestão Institucional

A vertical bamboo stalk is the central focus, positioned on the right side of the frame. The background is a lush, sunlit forest with a strong bokeh effect, creating a soft, golden-green glow. The lighting suggests a bright, sunny day, with light rays filtering through the leaves. The overall mood is serene and natural.

O CRCSC

Em 2013, o Conselho Regional de Contabilidade de Santa Catarina (CRCSC) completou 67 anos. A história da entidade começou a ser escrita em maio de 1946, quando o então presidente Eurico Gaspar Dutra assinou o Decreto-Lei 9.295/46, que autorizava a criação do Conselho Federal de Contabilidade (CFC) e dos Conselhos Regionais.

O ato atendia a um antigo anseio da classe contábil, que desde o final do século XIX reivindicava o reconhecimento da profissão e a sua regulamentação.

Menos de sete meses depois, o CRC de Santa Catarina foi constituído oficialmente, graças ao empenho das Associações de Profissionais de Contabilidade de Florianópolis e Blumenau.

Voltada inicialmente ao registro e à fiscalização do exercício profissional, a entidade ampliou – ao longo dos anos – o alcance de suas ações, passando a investir de forma expressiva na qualificação dos profissionais da Contabilidade, capacitados tecnicamente e conhecedores da importância da ética para a construção de uma sociedade mais harmônica.

Atualmente, o CRCSC reúne quase 20 mil profissionais em atividade no Estado. Está presente em todas as regiões catarinenses.



Missão

Promover a manutenção, a educação e o desenvolvimento da profissão contábil com ética e responsabilidade, aliados aos serviços de registro e fiscalização dos profissionais da Contabilidade e organizações contábeis do Estado de Santa Catarina, objetivando satisfazer os anseios da categoria e da sociedade.

Informações Econômico-financeiras

O CRCSC é mantido com as anuidades pagas pelos profissionais da Contabilidade inscritos no órgão. Os valores arrecadados são revertidos à classe contábil na forma de projetos na área de fiscalização, registro e educação continuada.

Atualmente o CRCSC registra uma das menores taxas de inadimplência do Sistema CFC/CRCs, em torno de 8,53%.

INSCRIÇÕES	PAGANTES	INSCRITOS	% PAGANTES	INADIMPLÊNCIA
Profissional	35.307	38.911	91%	9%
Escritório	3.933	4.078	96%	4%
Escritório Individual	4.729	5.078	93%	7%
Total*	43.969	48.067	91,47%	8,53%

* Nota: Para o cálculo de inadimplência são considerados os registros originários e transferidos, ativos e baixados.

Desde 2010 as taxas de inadimplência vêm caindo graças à implantação do Regime de Parcelamentos de Débitos de Anuidades e Multas – REDAM, instituído pela Resolução CFC nº 1.284/2010, alterada pelas resoluções CFC nº 1.360/2011, 1.406/2012, 1.438/2013, 1.441/2013 e 1.444/2013. Outro fator que contribuiu para essa redução foi a realização de 117 audiências de conciliação. Dessas 96 resultaram em acordo, ou seja, obteve-se 82% de êxito.

Vale ressaltar que em 2013 houve eleição de 2/3 dos conselheiros que compõem o Plenário. Para votar, o profissional tinha que estar em dia com o CRCSC. Dessa forma, muitos procuraram a entidade para regularizar sua situação.

CIDADE	AUDIÊNCIAS REALIZADAS	ACORDOS
Blumenal	19	15
Chapecó	13	7
Jaraguá do Sul	5	5
Joinville	19	18
Rio do Sul	7	5
São Miguel do Oeste	9	6
Tubarão	18	14
Joaçaba	5	5
Concórdia	6	6
Itajaí	1	1
Criciúma	15	14
Total	117	96

Transparência

O Portal de Transparência do CRCSC foi implantado em outubro de 2011 e está vinculado à Comissão Permanente de Transparência. Desde então vem passando por diversas adequações com o intuito de fortalecer a transparência e o controle social, atendendo à legislação pertinente sobre o assunto e à Resolução CFC nº 1.439/13.

O objetivo do Portal é oferecer informações que permitam aos profissionais da Contabilidade e à sociedade de modo geral acompanhar a administração financeira, orçamentária e patrimonial do órgão em tempo real. São disponibilizadas informações relacionadas à estrutura e às ações realizadas pelo CRCSC.

ESTRUTURA DO CRCSC

O CRCSC conta com 31 delegacias e oito macrodelegacias, distribuídas por todo o Estado.

As macrodelegacias contam com uma estrutura própria do Conselho. Os serviços são prestados por um atendente administrativo e um fiscal. Já as delegacias funcionam nas empresas de serviços contábeis de propriedade dos delegados da entidade.



Biblioteca

A Biblioteca do CRCSC, importante meio de comunicação e informação, em 2013 ampliou seu acervo com a aquisição de 109 livros e recebeu doações de 79 obras.

Aberta à comunidade, a Biblioteca do Conselho é referência para quem quer consultar obras consagradas da literatura contábil e de áreas correlatas, além de revistas técnicas e informativos de todo o país.



ACERVO BIBLIOGRÁFICO	2013	2012
Comprados pelo CRCSC	109	108
Doações	79	168
Total	198	276
Consultas	1.312	1.016

Museu Contador Renato Gonçalves

Ambiente de memória e cultura, o Museu tem em seu acervo documentos e equipamentos, doados pelos profissionais, que retratam a evolução da Contabilidade em Santa Catarina. É possível viajar pelo tempo e conferir como era o trabalho do antigo “guarda-livros”, até chegar ao moderno profissional da Contabilidade.

Entre as doações recebidas, destaca-se a do profissional Ary Silva, de 86 anos, homenageado como pioneiro da Contabilidade no Prêmio Destaques da Contabilidade 2013, que doou para o acervo o convite de sua formatura datado de 1948. Também merece destaque a doação do profissional Osair Azevedo Rosa, um mimeógrafo a tinta Gestetner – 320.



O Museu recebeu 524 visitantes em 2013, um número maior em relação ao ano de 2012.

MUSEU	2013	2012
VISITAS	524	456

Centro de Treinamento Contador Marcelo Vieira Souto

O Centro de Treinamento possui toda a estrutura necessária para que sejam ministrados treinamentos, cursos e palestras promovidos pelo Conselho. O espaço é composto de duas salas, uma com capacidade para 70 pessoas e outra para 30.



Espaço Cultural Contador Francisco Antônio Zanon

Espaço acolhedor e amplo, destinado à realização de lançamentos de livros, exposições de arte e

apoio a eventos. No local encontra-se a Galeria de Presidentes do Conselho.



Auditório Contador Gustavo Zimmer

Palco de grandes eventos da classe contábil, o auditório possui uma estrutura ampla e moderna com capacidade para 220 pessoas. Dos diversos eventos realizados em 2013 destacam-se o 6º Encontro Catarinense de Coordenadores e Professores de Ciências Contábeis, o 1º Seminário Conhecer para Fortalecer, o II Seminário Catarinense de Atualidade Jurídico-Contábeis e o Prêmio Destaques da Contabilidade, entre outros.



Composição

O plenário do CRCSC é composto de 42 conselheiros, 21 titulares e 21 suplentes, com mandato de quatro anos. Dois terços são contadores e um terço técnicos em Contabilidade.



Assim como os demais conselhos regionais, o CRCSC é dirigido pelos profissionais da própria classe. Nenhum dos conselheiros recebe remuneração, pois a posição é honorífica.

Funcionamento

Para desempenhar suas tarefas, a entidade possui um Conselho Diretor – integrado pelo presidente, seis vice-presidentes e mais o representante dos técnicos em Contabilidade – que desenvolve suas tarefas com apoio do quadro de colaboradores e

assessores. A instância máxima do CRCSC é o plenário da entidade, que reúne todos os conselheiros.



Eleições

Os conselheiros são eleitos por meio de eleição direta, que ocorre a cada dois anos (anos ímpares), renovando alternadamente 1/3 e 2/3. O voto é pessoal, secreto e obrigatório para todos os profissionais da Contabilidade, com registro definitivo, originário ou transferido.

Em 2013, entre os dias 19 e 21 de novembro ocorreu a eleição de 2/3 dos conselheiros. Todo o processo foi realizado por sistema eletrônico informatizado, exclusivamente pela internet, mediante votação na chapa habilitada, formada por lista fechada, constando os candidatos efetivos e os suplentes de cada categoria profissional ou em branco.

O sistema eleitoral informatizado é fornecido pelo CFC, que faz todo o acompanhamento, conforme disciplina a Resolução CFC nº 1.435/13.

Gestão de Pessoas



Efetivos

O ano encerrou com um total de 138 efetivos: 38 representam a Administração Executiva (presidente, vice-presidentes e conselheiros), 39 compõem a Administração Operacional (delegados) e 61 a Administração de Apoio (colaboradores do CRCSC, regidos pela CLT). Ressalta-se que os conselheiros e os delegados não recebem salários.

Para promover a atualização técnica e a integração entre os delegados, foram realizados dois encontros durante o ano, quando foram discutidos temas como fiscalização, registro e educação continuada. No último encontro, realizado em dezembro, foi apresentada uma nova ferramenta de comunicação: a Social Base, uma rede social corporativa para troca de informações, intercâmbio de dados e agenda de atividades.

EFEITOS E EVOLUÇÃO DO CORPO FUNCIONAL				
Efetivos				
	Executiva	Operacional	Apoio	Total
2013	38	39	61	138
2012	41	39	57	137
Evolução em Números				
	Executiva	Operacional	Apoio	Total
2013/2012	-3	0	4	1
Efetivos em %				
	Executiva	Operacional	Apoio	Total
2013	27,54%	28,46%	44,20%	100%
2012	39,93%	28,46%	41,61%	100%
Evolução em %				
	Executiva	Operacional	Apoio	Total
2013/2012	-7,89%	0,00%	6,55%	0,72%

Perfil dos Colaboradores

A média de idade dos colaboradores é jovem, pois sua maioria 54,1% está na faixa entre 18 e 35 anos.

FAIXA ETÁRIA	
Menores de 18 anos	1
De 18 a 35 anos	33
De 36 a 60 anos	27
Acima de 60 anos	0
Total	61



As mulheres continuam sendo maioria entre os colaboradores, representando 61% do total.



Em relação ao tempo de serviço, 41% dos colaboradores está no Conselho na faixa de 1 até 5 anos, em função de ampliação no quadro de colaboradores. Alguns setores passaram por reestruturação. O Conselho tem hoje aproximadamente 10% de colaboradores com menos de um ano de atividade.

TEMPO DE SERVIÇO	
Até 1 ano	6
Acima de 1 até 5 anos	25
Acima de 6 até 10 anos	9
Acima de 10 anos	21
Total	61

GÊNERO	
Homens	24
Mulheres	37
Total	61

O grau de instrução dos colaboradores revela um perfil de alta qualificação, pois cerca de 52% possui nível superior e mais de 13% tem pós-graduação.

GRAU DE INSTRUÇÃO	
Com Ensino Fundamental	2
Com Ensino Médio	9
Cursando Ensino Técnico	0
Cursando Ensino Superior	10
Com Ensino Superior	32
Pós-Graduado	8
Total	61

Benefícios

No ano de 2013, o CRCSC ofereceu benefícios que chegaram aproximadamente ao valor de R\$ 614 mil, cerca de 25% maior do que em 2012, com destaque para o incremento no programa de alimentação, que teve seu valor alterado, a fim de atender adequadamente aos anseios dos colaboradores.



BENEFÍCIOS		
Descrição	2013	2012
Vale Transporte	93.436,20	62.938,44
Programa de Alimentação	398.398,80	299.138,02
Plano de Saúde	110.839,51	85.496,98
Auxílio Educação	11.224,85	10.748,83
Total	613.896,36	458.322,27

Educação

O programa Auxílio Educação foi criado em 2003 e desde então vem estimulando os colaboradores a buscar mais conhecimento. O CRCSC subsidia em até 40% o valor da mensalidade dos cursos de graduação e pós-graduação. Em 2013, foram aplicados pouco mais de R\$ 11 mil nesse programa, beneficiando oito colaboradores.



Saúde

Os colaboradores do CRCSC podem aderir espontaneamente ao plano de saúde. O custo é subsidiado em 70% pela entidade e os colaboradores contribuem com 30%.



No dia a dia, os colaboradores ainda dispõem de um programa de Ginástica Laboral, que oferece sessões de exercícios duas vezes por semana. Um profissional de educação física realiza as atividades para ajudar na prevenção de lesões e proporcionar momentos de relaxamento, trazendo mais disposição aos colaboradores.

Treinamentos

Para atualizar as competências e assim melhorar continuamente os serviços prestados, o CRCSC investe em capacitação dos colaboradores. Em 2013 foram aplicados R\$ 219 mil em cursos e treinamentos com um total de 272 participações.



GASTOS COM FORMAÇÃO E TREINAMENTOS

Categoria	2013	2012
Executiva	119.372,70	168.725,34
Operacional	38.700,00	66.523,33
Apoio	60.945,75	71.342,59
Total	219.018,45	306.591,26

PARTICIPAÇÕES

Categoria	2013	2012
Executiva	84	151
Operacional	46	109
Apoio	142	163
Total	272	423

GASTO POR PARTICIPANTE

Categoria	2013	2012
Executiva	1.421,10	1.117,39
Operacional	841,30	610,31
Apoio	429,19	437,68



*Gestão de Fiscalização, Registro
e Educação Continuada*

A Fiscalização, o Registro e a Educação Continuada são as atividades fins do Conselho Regional de Contabilidade de Santa Catarina.

Por definição das políticas de fiscalização, os fiscais realizam diligências sistemáticas, a fim de proteger a sociedade e os próprios profissionais da Contabilidade da ação de leigos e pessoas não habilitadas, evitando, com isso, eventuais danos ou prejuízos.

Podem exercer legalmente a profissão os Técnicos em Contabilidade e os Bacharéis em Ciências Contábeis, devidamente registrados no CRC. O registro comprova ao cliente que o profissional está habilitado para prestar os serviços contratados.

A Educação Continuada, por sua vez, tem o objetivo de aperfeiçoar e de fortalecer o profissional da Contabilidade, de forma que ele possa atender às exigências de um mercado de trabalho cada vez mais competitivo.

FISCALIZAÇÃO

O CRCSC dispõe de uma equipe de fiscais que atuam em todo o Estado, realizando uma fiscalização preventiva, orientando os profissionais sobre os padrões legais, técnicos e éticos, que norteiam a atividade.

Assegura o exercício legal da profissão, resguardando os interesses daqueles que utilizam os serviços oferecidos e prestados pelo profissional da Contabilidade.



ATIVIDADES DA FISCALIZAÇÃO		
Atividades	2013	2012
Diligências na Capital	3.085	6.835
Diligências nas demais regiões	43.732	32.082
Total	46.817	38.917
Total de Cidades Visitadas	158	232
Média de Diligências/Cidades	296	167
Total de Visitas à Delegacias	40	37
Atividades	2013	2012
Denúncias recebidas	119	87
Notificações	1.669	1.317
Auto de Infração	643	483

Câmara de Fiscalização, Ética e Disciplina

ATIVIDADES DA FISCALIZAÇÃO		
Atividades	2013	2012
Processos Abertos	643	483
Processos encaminhados ao CFC em fase de recurso	59	56
Processos Julgados pela Câmara no Ano	705	581
Arquivados	238	190
Em diligência	34	42
Total com penalidades	433	350
Advertência Reservada	13	4
Censura Reservada	3	1
Multa	23	27
Multa e Advertência Reservada	269	174
Multa e Censura Reservada	84	79
Suspensão e Advertência	22	25
Suspensão e Censura Reservada	19	25
Suspensão e Censura Pública	0	1

Termo de Transferência de Responsabilidade Técnica Eletrônico

O Termo de Transferência de Responsabilidade Técnica foi criado em 2000 e a partir de 2012 tornou-se eletrônico. Os procedimentos continuam iguais, todavia, estão mais rápidos por serem totalmente eletrônicos. Também foram criadas as situações de “Início de Responsabilidade Técnica” e “Desvinculação de Responsabilidade Técnica” para novos clientes e baixas de empresas, respectivamente.



REGISTRO

Em 2013 o Setor de Registro movimentou 2.893 processos, referentes a solicitações de registros, baixas, transferências, alterações de categoria, entre outros pedidos.

COMPARATIVO DE NOVOS REGISTROS		
REGISTRO	2013	2012
Contadores	970	525
Técnicos em Contabilidade	81	57
Escritórios Individuais	43	36
Organizações Contábeis	329	298
Total	1.423	916

Foram realizados 1.423 novos registros em 2013, um percentual de 55,3% maior do que em 2012.



O número de sociedades contábeis teve um aumento de 6,01% em comparação a 2012, totalizando 2.912 registros. Já os escritórios individuais apresentaram uma redução de 7,67%.

ESCRITÓRIOS	2013	2012	%
Individuais	1.973	2.137	-7,67%
Sociedades	2.912	2.747	6,01%
Total	4.885	4.884	0,02%

Perfil do Profissional da Contabilidade

O CRCSC encerrou o ano com 14.738 contadores e 5.169 técnicos em Contabilidade, totalizando 19.907 profissionais ativos.

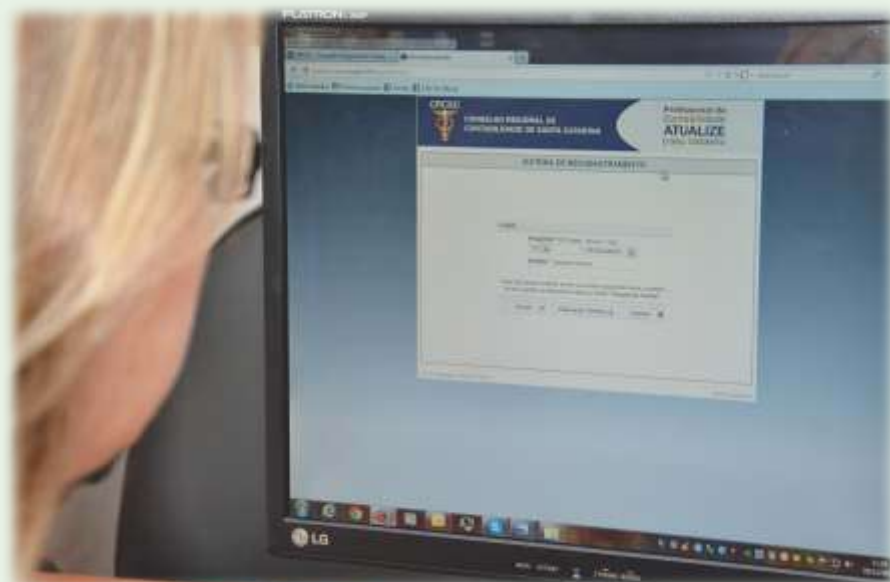
PERFIL DO PROFISSIONAL DA CONTABILIDADE CATARINENSE				
		Homens	Mulheres	Total
2013	Contador	8.172	6.566	14.738
	Técnico	3.859	1.310	5.169
	Total	12.031	7.876	19.907
2012	Contador	7.932	6.277	14.209
	Técnico	3.988	1.353	5.341
	Total	11.920	7.630	19.550
Variação%	Contador	3,03%	4,60%	3,72%
	Técnico	-3,23%	-3,18%	-3,22%
	Total	0,93%	3,22%	1,83%

Atualmente 73% dos profissionais que exercem atividade no Estado são bacharéis em Ciências Contábeis e 27% são técnicos em Contabilidade. Se comparado ao ano anterior houve um aumento de 3,72% no registro de contadores.

A cada ano, as mulheres consolidam sua presença na Contabilidade e já respondem por mais de 38% dos registrados no CRCSC.

Recadastramento

A campanha de recadastramento iniciou-se em 2012 e foi prorrogada pelo CFC para contemplar todos os profissionais com mais tranquilidade.



Até dezembro de 2013 mais de 12 mil profissionais catarinenses já haviam realizado o recadastramento, o equivalente a 67% dos registrados.

Novos Registrados

Mensalmente nas reuniões plenárias é realizada a entrega de carteiras aos recém-registrados. Cerca de 60 novos profissionais estiveram no CRCSC para receber o documento de identidade profissional, que lhes dá a prerrogativa do exercício da profissão.



Exame de Suficiência

A divulgação dos resultados do 1º e 2º Exame de Suficiência de 2013 deixou Santa Catarina numa boa colocação em relação aos demais estados.



Na 1ª edição realizada em março, na categoria Técnico em Contabilidade, Santa Catarina ficou em 4º lugar com um índice de 55,93% de aprovados. Na categoria contador, os catarinenses tiveram um índice de 47,42% de aprovação, o melhor de todo o país.

Na 2ª edição, realizada em setembro, os percentuais mantiveram-se equilibrados. Na categoria Técnico em Contabilidade, Santa Catarina ficou em 3º lugar, com um índice de 26,02% de aprovados. E na categoria Contador o índice de aprovação foi de 52,42%, ficando com a 3ª colocação.

	Categoria	Inscritos	Presentes	Aprovados	%
1ª Edição	Contador	1.640	1.493	708	47,42%
	Tecnico	136	118	66	55,93%
2ª Edição	Contador	1.613	1.503	788	52,42%
	Tecnico	166	146	38	26,02%

Vale ressaltar que tal resultado deve-se ao investimento das instituições catarinenses de ensino superior na qualidade do ensino, o que significa profissionais mais preparados atuando no mercado de trabalho.

Integração Acadêmica

Para conhecer de perto a entidade, cerca de 750 estudantes de Ciências Contábeis de 17 instituições do Estado visitaram as instalações do Conselho.

Os estudantes são recepcionados por um colaborador da entidade que apresenta a estrutura do CRCSC. Posteriormente assistem a uma palestra em que são repassadas informações sobre o funcionamento da autarquia e sobre o mercado de trabalho. As palestras são ministradas por conselheiros da entidade. Dentre eles destacamos: Lindomar Antônio Fabro, Luiz Ricardo Espíndola e Rúbia Albers Magalhães.



Faz parte da integração acadêmica a participação ativa dos conselheiros e delegados nas solenidades de colação de grau dos cursos de bacharel em Ciências Contábeis. No ano de 2013 foram homenageados 70 alunos destaque de turma.

11º Encontro Catarinense de Estudantes de Ciências Contábeis

Com o tema “A força e a evolução da profissão contábil”, o encontro contou com a participação de mais de 600 estudantes de Ciências Contábeis de várias instituições de ensino do estado. O Ececon, coordenado pela vice-presidente Raquel Souto, foi realizado nos dias 4 e 5 de julho, no Centro de Cultura e Eventos da UFSC pelo CRCSC em parceria com a Univali – Campus Biguaçu, Unisul – Campus Pedra Branca, USJ, ASSESC, IES/FASC, Fadesc/Uniasselvi, Faculdade Borges de Mendonça, Faculdade Anhanguera, FATENP, FEAN, UFSC e a ASCONJR.



6º Encontro dos Coordenadores e Professores de Ciências Contábeis

O encontro proporcionou momentos importantes de integração e troca de experiências. Realizado no auditório do CRCSC, no dia 29 de outubro, o encontro contou com a participação de cerca de 100 coordenadores e professores vindos de mais de 50 instituições do estado.

Coordenado pelos conselheiros da entidade, Rúbia Albers Magalhães e Édio Silveira, o encontro teve uma programação com temas que influenciam diretamente a atividade acadêmica. Entre eles destacaram-se “A Inserção das IFRS nas Grades de Ciências Contábeis” e “O Ensino da Nova Contabilidade”.



EDUCAÇÃO CONTINUADA

O ano de 2013 foi marcado pelo constante aperfeiçoamento do profissional da Contabilidade. Com o objetivo de oferecer subsídios aos profissionais, o CRCSC promoveu 578 cursos, palestras e eventos em que participaram mais de 25 mil profissionais. O ano foi repleto de grandiosos eventos da classe contábil, com destaque para a CONTESEC, 1º Fórum de Contabilidade Aplicada ao Setor Público e Gestão Fiscal Responsável, 1º Seminário de Práticas da Contabilidade Pública, entre outros.

EVENTOS REALIZADOS				
Descrição	2013		2012	
	Total	Participantes	Total	Participantes
Cursos e Palestras (Provomidos pelo CRCSC)	542	19.068	503	16.633
Apoiado pelo CRCSC	58	5.509	86	8.025
Seminários em Universidades (Provomidos pelo CRCSC)	28	4.066	37	6.194
Eventos (Provomidos pelo CRCSC)	8	2.174	4	2.842
Total	636	30.817	630	33.694



Programa de Educação Continuada (PEC)

O Programa de Educação Continuada tem o objetivo de promover ações integradas em assuntos de interesse da Classe Contábil, em especial cursos, palestras e treinamentos que visam à valorização profissional, resguardando o atendimento à legislação vigente. O

Programa é desenvolvido pelo CRCSC em parceria com a FECONTEC, SESCOB Santa Catarina, SESCOB Grande Florianópolis e SESCOB Blumenau.

ANO	TOTAL CURSOS	TOTAL PARTICIPANTES
2012	450	13.760
2013	461	15.471

Em 2013 foram realizados 461 cursos, palestras e treinamentos, sobre os mais variados temas, destacando-se IFRS, Sped, Decore, ITG 1000, entre outros, contando com a participação de 15.471 pessoas.



CRCSC Participativo

A realização do CRCSC Participativo mobilizou profissionais de todo o estado. Com o apoio das entidades contábeis, o Projeto, lançado em Florianópolis no dia 1º de fevereiro, percorreu todo o Estado. O objetivo foi ouvir os profissionais, que também puderam tirar suas dúvidas e dar sugestões ao CRCSC. Muitas dessas cidades ainda não haviam recebido eventos do Conselho. Ao todo, o CRCSC Participativo foi realizado em 28 cidades e contou com a participação de aproximadamente 800 profissionais.



4º Encontro da Mulher Contabilista

Com o passar dos anos, o Encontro vem crescendo e também o nível de exigência dos participantes, fato que levou à comissão, coordenada pela conselheira Elaine Guarniere, ao aperfeiçoamento do evento. O encontro contou com palestras técnicas e motivacionais, talk show, feira de produtos e inesquecíveis momentos de conagração.

Com o tema “Mulher: vida e profissão em equilíbrio”, o Encontro foi realizado pelo CRCSC em parceria com a FECONTEC em março de 2013, no Hotel & Spa Caldas da Imperatriz, em Santo Amaro da Imperatriz, num ambiente acolhedor e ao mesmo tempo com estrutura para eventos.



Incentivo à Pesquisa Científica

Objetivando o constante aperfeiçoamento profissional, o CRCSC criou em 2008 o Programa de Incentivo à Pesquisa Científica. De acordo com a Resolução CRCSC nº 289/2008 o Programa visa a minimizar os custos, para que os profissionais da Contabilidade participem de congressos e eventos, possibilitando-lhes a apresentação de trabalhos e contribuindo para o crescimento e valorização da profissão contábil. Em 2013 foram beneficiados 27 profissionais.

Contabilizando com o Direito

Desde 2008 o programa vem oferecendo subsídios ao profissional da Contabilidade. Já capacitou mais de 1.219 pessoas em todas as regiões do Estado. Em 2013 foram iniciadas duas turmas nos municípios de São Miguel do Oeste e Florianópolis, atendendo 58 profissionais.



Cada curso soma 100 horas/aula com noções básicas de seis ramos do Direito.

Contabilizando com IFRS e SPED

O programa implantado em 2012 teve uma excepcional aceitação dos profissionais devido à necessidade de atualização, em função das alterações constantes da legislação.

O objetivo do programa é desenvolver nos participantes uma visão estratégica sobre a Contabilidade como uma ferramenta de gestão, habilitar profissionais para um processo de liderança e capacidade de atingir resultados num contexto de alta competitividade, atuando como agentes de mudanças. O curso auxilia na compreensão da Ciência Contábil em face da aplicação das normas contábeis internacionais, de acordo com a Resolução CFC nº 1.255/2009.

Em 2013 foram iniciadas 14 turmas, com a participação de 549 profissionais nas cidades de Jaraguá do Sul, Porto União, Videira, Brusque (2 turmas), Araranguá, Pinhalzinho, Blumenau, Florianópolis (2 turmas), Rio do Sul, Chapecó, Criciúma e Caçador.





Programa Gestão & Contabilidade

O Conselho Federal de Contabilidade, em parceria com o Conselho Regional de Contabilidade de Santa Catarina, lançou o Programa Gestão & Contabilidade (PGC) no Estado para oferecer o curso de pós-graduação em nível de especialização Lato Sensu: MBA em Consultoria e Gestão de Negócios.

Em 2013 iniciou uma turma em São José, com 36 profissionais. As aulas são realizadas quinzenalmente, às sextas-feiras e sábados.



Exame de Qualificação Técnica de Auditoria

O Exame de Qualificação Técnica é um dos pré-requisitos para registro no Cadastro Nacional de Auditores Independentes (CNAI) do Conselho Federal de Contabilidade (CFC), instituído pela NBC PA 13, com vistas à atuação na área da Auditoria Independente.

Em junho de 2013 ocorreu a 13ª edição do Exame. Dos 47 candidatos inscritos em Santa Catarina, apenas 34 realizaram as provas e o percentual de aprovação foi de 23,52%.

DESCRIÇÃO	INSCRITOS	APROVADOS	REPROVADOS	AUSENTES
Qualificação Técnica Geral	35	7	20	8
Banco Central	11	1	61	4
SUSEP	1	0	0	1
Total	47	8	26	13

FISCALIZAÇÃO E REGISTRO

Prêmio Destaques da Contabilidade 2013

A entrega do Prêmio Destaques da Contabilidade 2013 mais uma vez lotou o auditório do CRCSC. Na 9ª edição, o evento reuniu autoridades, lideranças contábeis e profissionais vindos de diversas regiões do Estado para celebrar a profissão, valorizar quem faz da Contabilidade um projeto de vida e consegue assim fortalecer a categoria com seus exemplos. Os contadores Tadeu Oneda e Arno Pitz foram os selecionados para receber o Prêmio Destaques da Contabilidade 2013. A escolha foi feita pelos

colegas profissionais de Contabilidade, por meio de uma votação online e posterior análise de documentos por uma comissão externa. A honraria é concedida pelo Conselho Regional de Contabilidade de Santa Catarina aos profissionais que se destacam pela atuação em favor da classe contábil e da sociedade.

Na oportunidade, também foram homenageados os pioneiros da Contabilidade: Contador Ary Silva, de Urussanga, com 86 anos e uma trajetória de muito trabalho; e o Escritório Benale Contábil Ltda., de São Bento do Sul. Na mesma cerimônia, foram agraciados ainda os primeiros colocados nas duas edições do Exame de Suficiência 2013. Na categoria contador: Pallu Pandini, Danielle Siridakis, Douglas Secchi e Érica Colombo Moro. Na categoria Técnico em Contabilidade: Wagner Yukio Serikyaku, Juan Christian Iltzac e Paulo César Gomes.

67 Anos: Homenagem na Assembleia Legislativa

A Assembleia Legislativa homenageou o CRCSC pelos 67 anos de fundação, em uma sessão especial realizada na noite do dia 9 de dezembro. O Plenário Osni Régis ficou repleto para celebrar a Contabilidade catarinense. O proponente da solenidade, o deputado Renato Hinnig (PMDB), destacou a importância do profissional como parceiro do Estado e dos empresários para a execução da gestão pública e de negócios. Destacou-se a presença do presidente da Assembleia Legislativa de Santa Catarina, deputado Joares Ponticelli, que fez questão de prestigiar o evento.



XXVII CONTESEC

O maior evento da Contabilidade catarinense foi um sucesso, com momentos de integração e muita informação. Com o tema "O Perfil Inovador do Profissional da Contabilidade: Conhecimento, Habilidade e Atitude", a XXVIII Convenção da Contabilidade do Estado de Santa Catarina foi realizada de 14 a 16 de agosto de 2103, no Parque da Marejada, em Itajaí. Palestras técnicas de qualidade somaram-se a conteúdos diferenciados, repassados por conferencistas como Max Geringher, Steven Dubner e o ministro do Supremo Tribunal Federal, Luiz Fux.



1º Seminário de Práticas da Contabilidade Pública

Nos dias 19 e 20 de setembro, foi realizado pelo Conselho, em parceria com a FECAM e Sincópolis, no auditório do CRCSC, em Florianópolis, o 1º Seminário de Práticas da Contabilidade Pública. Coordenado pela Conselheira Michele Patricia Roncalio, o seminário contou com a participação de aproximadamente 240 profissionais vindos de cerca de 80 municípios. Na oportunidade foram apresentadas as experiências de entes públicos na implantação de procedimentos para a adoção de um novo enfoque da Contabilidade aplicada ao setor público.



1º Fórum de Contabilidade Aplicada ao Setor Público e Gestão Fiscal Responsável

Em maio ocorreu em Florianópolis o 1º Fórum de Contabilidade Aplicada ao Setor Público e Gestão Fiscal Responsável, promovido pelo CFC, CRCSC, Fecam e Martinelli Auditores. Com uma programação extensa e rica em conhecimento para os profissionais do setor público, o evento ocorreu paralelo ao 9º Congresso Catarinense de Secretários de Finanças, Contadores Públicos e Controladores Internos Municipais. Os temas abordados evidenciaram a importância da área de Finanças e contribuíram para a capacitação dos profissionais responsáveis pelas contas municipais.



III SECMAASC

O Seminário de Conciliação, Mediação e Arbitragem de Santa Catarina – Secmasc, que se encontra na terceira edição, foi realizado em Joinville (SC), na Sociesc. A abertura teve a presença do presidente do CRCSC, Adilson Cordeiro, que foi homenageado junto com outras lideranças e instituições. O evento é uma promoção conjunta da Federação Catarinense das Entidades de Mediação e Arbitragem - Fecema e do CRCSC. O público alvo do seminário abrange os profissionais liberais interessados em debater e discutir os institutos da Negociação, Mediação, Conciliação e Arbitragem. Teve como tema central “Resolução de conflitos: formas adequadas para o crescimento econômico e a pacificação social”.



II Seminário Catarinense de Atualidades Jurídico-contábeis

O II Seminário Catarinense de Atualidades Jurídico Contábeis reuniu na sede do CRCSC aproximadamente cem profissionais das áreas de Direito e Contabilidade para troca de informações e definição da maneira como atuam em conjunto na sociedade.



O coordenador do evento, advogado André Henrique Lemos, ressaltou a importância de unir as duas profissões, pois só assim pode-se expor as demandas de cada uma e como se complementam.

Audiência Pública sobre Simples Nacional



O CRCSC esteve presente na audiência pública realizada no dia 30 de agosto em Florianópolis sobre as alterações do Estatuto da Microempresa. O encontro teve como debatedores o presidente da Fecomércio de SC, Bruno Breithaupt, o deputado federal Jorginho Mello, autor do requerimento para a realização da audiência pública, além do diretor presidente do Sebrae Nacional, Luiz Eduardo Barretto. O Projeto de Lei Complementar n.º 237/2012 modifica a Lei Complementar n.º 123/2006, que instituiu o Estatuto da Micro e Pequena Empresa e da Empresa de Pequeno Porte. Esta é a quinta revisão da Lei Geral das Microempresas. Em Santa Catarina, 41% das empresas participam desse tipo de tributação. Representando o CRCSC, o presidente Adilson Cordeiro participou da mesa de discussões.

Comissão de Revisão do Código Comercial

A Comissão criada dentro do CRCSC para tratar da discussão do novo Código Comercial vem colhendo os resultados. Composta de vários conselheiros e colaboradores. A Comissão conseguiu transformar suas propostas na Emenda 66 com alterações que já fazem parte do anteprojeto do Código Comercial. O advogado Felipe Lückmann Fabro, membro da Comissão do CRCSC, e que também compõe a Comissão de Juristas do Senado Federal, avalia que a minuta do Código traz avanços importantes para a simplificação e valorização da atividade empresarial no Brasil.



Imposto de Renda

Como todos os anos, o CRCSC lançou em março de 2013 mais uma campanha de esclarecimento à sociedade sobre a importância do profissional da Contabilidade na elaboração da Declaração do Imposto de Renda, em função da correta aplicação da legislação pertinente ao assunto.



Operação Concorrência Leal

Iniciada em 2012, a Operação Concorrência Leal estendeu suas ações para 2013. Em uma busca constante pela agilidade e redução dos reflexos das ações da Receita Estadual para os profissionais da Contabilidade, o CRCSC em conversa permanente com a Secretaria da Fazenda, que, atendendo às solicitações, estendeu o prazo das notificações para fevereiro de 2014. A data foi definida após diversas discussões sobre o assunto. Ainda, em

outubro de 2013, foi anunciada a Operação Concorrência Leal II. Atendendo à solicitação das entidades contábeis, a Secretaria da Fazenda aceitou que a regularização espontânea seja realizada até junho de 2014. Uma cartilha está disponível no site da entidade para ajudar a esclarecer dúvidas sobre as informações solicitadas pela Fazenda. Acesso em: <http://www.crcsc.org.br/downloads/Cartilha.pdf>.



Operação Cabernet

As entidades contábeis, incluindo o CRCSC e empresários da área de vinhos colaboraram com a orientação dada aos contribuintes na Operação Cabernet, iniciada pela Secretaria da Fazenda.

Posteriormente, será realizada a segunda etapa da Operação, quando serão fiscalizadas empresas que não regularizaram suas pendências.

ministrada em varias regiões do estado pelo Contador Sérgio Faraco, levando ao profissional o correto entendimento da referida Resolução.



2013: Ano da Contabilidade no Brasil

Entidades ligadas à Contabilidade brasileira lançaram no início do ano um desafio para tornar 2013 o ano da Contabilidade no Brasil. A campanha coordenada pelo Conselho Federal de Contabilidade, contou com uma intensa divulgação, com o objetivo de mostrar a importância do profissional da Contabilidade para o desenvolvimento econômico e social do país.

Em Santa Catarina, o CRCSC promoveu a campanha por meio de lançamentos na Assembleia Legislativa, nas Câmaras de Vereadores de Florianópolis, Joinville e São José, além de incluir o assunto em diversas palestras e seminários ocorridos durante o ano.

Prevenção à Lavagem de Dinheiro

Em agosto o CFC aprovou a Resolução nº 1.445/13, que regulamentou a Lei nº 9.613/98, alterada pela Lei nº 12.683/12, sobre Prevenção aos Crimes de Lavagem de Dinheiro. A Resolução trouxe esclarecimentos e facilidades à atuação dos profissionais da Contabilidade, minimizando os efeitos da Lei.

O contador Enory Luiz Spinelli, vice-presidente de Desenvolvimento Operacional do Conselho Federal de Contabilidade (CFC), ministrou em outubro uma palestra sobre o assunto. Posteriormente essa palestra foi



A close-up photograph of several bamboo stalks. The stalks are a vibrant green color and are covered in numerous small, clear water droplets, suggesting they have been recently watered or are in a humid environment. The bamboo leaves are also visible, some showing signs of being eaten or damaged. The background is a soft, out-of-focus green, creating a natural and fresh atmosphere. The text is overlaid on a semi-transparent dark green band across the top of the image.

*Gestão de Responsabilidade
Socioambiental*

CRCSC SOLIDÁRIO

O Programa CRCSC Solidário, coordenado pela vice-presidente Raquel Souto, é desenvolvido pelo Conselho Regional de Contabilidade de Santa Catarina e conta com a parceria de entidades Contábeis de todo o Estado na realização de atividades assistenciais e de fomento à responsabilidade social. Atualmente fazem parte do Programa os projetos “Infância Saudável” e “Ação com Idosos”.

Projeto Infância Saudável

No dia 30 de agosto, em dez cidades do Estado, foi realizado o “Projeto Infância Saudável”. A ideia foi convidar os profissionais da Contabilidade, em parceria com os Sindicatos, a participarem do Projeto em entidades beneficentes que atendem crianças carentes.

Dezenas de profissionais dispuseram de seu tempo para participar do evento. Em cada instituição, profissionais das áreas de Odontologia e Medicina deram orientações sobre as boas práticas de higiene pessoal para a prevenção de doenças, promovendo momentos de descontração e aprendizado.

As entidades foram escolhidas a partir de indicações recebidas dos próprios profissionais de cada região, em pesquisa feita por e-mail. Com uma infância saudável, no futuro, teremos adultos mais ativos.



JOINVILLE



CHAPECÓ



ARARANGUÁ



CAMPOS NOVOS



LAGES



SÃO MIGUEL DO OESTE



BRUSQUE



JOAÇABA



CRICIÚMA



FLORIANÓPOLIS

Projeto Ação com Idosos

No mês de novembro ocorreu a terceira edição do “Projeto Ação com Idosos”. Em sete cidades do Estado, os profissionais da Contabilidade promoveram uma tarde diferente em entidades assistenciais que cuidam de idosos. Em cada visita foram entregues donativos arrecadados entre os profissionais de cada região, num trabalho conjunto das macrodelegacias e delegacias do CRCSC com os Sindicatos.

Foram distribuídos produtos de higiene pessoal, materiais de limpeza e fraldas geriátricas. Durante uma tarde, os profissionais da Contabilidade de cada região conversaram com os idosos e levaram um pouco de carinho, atenção e um pequeno suprimento de suas necessidades.



Doações

Muitos dos cursos e eventos realizados pelo CRCSC são gratuitos. Em alguns a taxa de inscrição é revertida para doações de alimentos não perecíveis, materiais de higiene, brinquedos, entre outros, a fim de serem entregues a entidades assistenciais.

Em 2013 foram arrecadadas mais de 3.500 doações, que foram repassadas para as instituições: Associação de Voluntários de Saúde do Hospital Infantil Joana de Gusmão – AVOS, Centro de Assistência e Desenvolvimento Integral – CADL, Casa Santa Maria dos Anjos e Sociedade Espírita de Recuperação, Trabalho e Educação – SERTE.



Campanha do Agasalho 2013

Iniciada em junho, a Campanha do Agasalho 2013 arrecadou centenas de peças de roupas de vestuário, de cama e banho, que foram distribuídas a algumas entidades beneficentes do Estado.

Em São José do Cedro, foram arrecadadas 3.709 peças. As doações foram entregues na Associação de Moradores do Bairro Promorar.

As doações da Grande Florianópolis e de Criciúma foram entregues na Orionópolis Catarinense.

O Asilo Dom Bosco, em Itajaí, foi a entidade beneficiada com as doações arrecadadas na cidade.

Em Palhoça as doações foram entregues às comunidades carentes, com o apoio do Capítulo 516 da Ordem Demolay, da Associação Empresarial de Palhoça (ACIP) do Lions Clube Palhoça.

O Hospital Samaria, em Rio do Sul, foi a entidade beneficiada com as doações da região.

PVCC

O Programa de Voluntariado da Classe Contábil, em Santa Catarina coordenado pela vice-presidente Rúbia Albers Magalhães, visa a sensibilizar os profissionais da Contabilidade sobre a importância das ações de voluntariado para a construção de uma sociedade mais justa e solidária. É um programa que se baseia nos valores e princípios da Cidadania, Solidariedade, Ética Profissional, Transparência e Sustentabilidade. O objetivo é disponibilizar seus conhecimentos em ações sociais organizadas. Em Santa Catarina estão cadastrados mais de 120 profissionais como voluntários, para atuação nos sete projetos existentes em nível nacional, disponíveis no site voluntariadocontabil.cfc.org.br.

Fundo Para Crianças e Adolescentes (FIA)

O FIA é um fundo constituído de recursos oriundos, na forma de dedução, de até 6% do Imposto de Renda devido por pessoa física e de 1% por pessoa jurídica. A Comissão do Programa de Voluntariado da Classe Contábil de Santa Catarina, Coordenado pela vice-presidente, Rúbia Albers Magalhães, realizou, durante o ano de 2013, campanha para conscientizar e sensibilizar os profissionais da contabilidade para incentivar seus clientes a destinarem recursos do Imposto de Renda ao FIA.

O Centro de Apoio à Formação Integral do Ser (CEAFIS) é uma das instituições que recebe os recursos do FIA. Os valores são investidos nos projetos de educação para a inclusão social do CEAFIS, que atende 130 crianças.



Em dezembro o FIA de São José assinou convênio com 11 entidades para fazer o repasse dos recursos arrecadados pela dedução do Imposto de Renda. Na oportunidade foi lançada a Revista do FIA, que tem como objetivo esclarecer a população sobre o funcionamento do Fundo e informar como efetuar doações, além de apresentar os projetos beneficiados com os recursos.



I Seminário Fortalecer Para Conhecer

No dia 31 de outubro ocorreu o I Seminário Conhecer para Fortalecer, coordenado pela Conselheira Rúbia Albers Magalhães, uma realização do CRCSC e do Instituto Comunitário Grande Florianópolis (ICOM).



O objetivo do evento foi aproximar os envolvidos com as organizações da sociedade civil e desvendar os incentivos fiscais para projetos sociais, culturais e esportivos.

O Seminário ocorreu no auditório do CRCSC e contou com o apoio da Fecomércio e da Inter-American Foundation. Estiveram palestrando representantes de grandes empresas investidoras, como a Tractebel, e também gestores de organizações como o Instituto Guga Kuerten e a Fundação Maurício Sirotsky Sobrinho.

Troféu Alesc de Responsabilidade Social

Reconhecer empresas e entidades com fins não-econômicos com atuação de destaque e que tenham a responsabilidade social incluídas em suas políticas de gestão, visando à promoção do bem-estar da sociedade. Este é o objetivo da Certificação de Responsabilidade Social e do Troféu Responsabilidade Social – Destaque Santa Catarina, instituído pela Lei n.º 12.918/04 da Assembleia Legislativa do Estado de Santa Catarina.



Esse projeto foi realizado pela entidade, em conjunto com o trabalho voluntário das entidades parceiras. A vice-presidente do CRCSC, Raquel Souto, participa dessa Comissão Mista de Avaliação desde sua a primeira edição, em 2011.

No dia 4 de dezembro, numa sessão especial da Assembleia Legislativa foi feita a entrega do Prêmio e da Certificação de Responsabilidade Social 2013. Ao todo, 86

empresas e entidades, que tiveram destaque na área social e ambiental, foram certificadas e as melhores premiadas com o Troféu Responsabilidade Social, bem como foram homenageadas as entidades parceiras do projeto, dentre elas o CRCSC.

COMUNICAÇÃO

Cada vez mais dinâmica, a comunicação do CRCSC tem ampliado sua interação com os profissionais. Todas as notícias publicadas no site são replicadas nas redes sociais, que servem como instrumento de divulgação para assuntos que interessam aos profissionais e à sociedade em geral.

O CRCSC implantou, no final de 2013, uma Rede Social Corporativa via web. Trazendo segurança, controle e agilidade das informações, a Rede Social Corporativa também trará maior produtividade.

PUBLICAÇÕES	2013	2012
Jornal CRCSC Edições	6	6
Jornal CRCSC Tiragem	22000 Por edição	22000 Por edição
Colunas Jornais de Circulação*	24	24

*Foram publicadas 24 colunas em 2013, simultaneamente em 4 jornais de grande circulação estadual, totalizando 96 veiculações no ano.

Encartes Especiais

Uma inovação em 2013 foi a publicação de dois informativos especiais encartados em jornais de grande circulação no Estado. No dia 25 de abril, dia do Profissional da Contabilidade, foi publicado um caderno no Jornal Notícias do Dia. No dia do Contador, 22 de setembro, o Diário Catarinense trouxe 12 páginas com notícias da profissão, numa tiragem de 57 mil exemplares.



Jornal do CRCSC

A cada bimestre os profissionais da Contabilidade recebem em sua residência um resumo das principais atividades do CRCSC e parceiros. A publicação é um canal importante para dar conhecimento aos profissionais dos fatos e números da Contabilidade catarinense. O jornal incrementa os demais canais de comunicação existentes na entidade.



Site e Rede Sociais

Diariamente são postadas notícias de interesse do profissional da Contabilidade, tanto as relacionadas ao CRCSC quanto informações de entidades parceiras, em outros estados ou até em outros países. Em 2013 houve um incremento na utilização do Facebook, bem como no twitter, que teve um número de acessos significativo.

Na busca de uma ferramenta mais dinâmica e ágil, foi iniciado o projeto de reformulação do site, que deverá ter novas ferramentas para agilizar o acesso às informações da entidade.



Revista Catarinense da Ciência Contábil

Com o objetivo de divulgar as produções científicas, dos professores, pesquisadores, alunos e profissionais, a Revista Catarinense da Ciência Contábil é uma publicação editada pelo CRCSC com estrato Qualis/Capes B4.

Sua periodicidade é quadrimestral. Em 2013 foram publicadas 4 edições (34, 35, 36, 37). A última foi uma edição especial que teve como objetivo regularizar a periodicidade da revista.



Publicações Técnicas

Imbuído de fazer uma gestão com a inserção da responsabilidade socioambiental e o desenvolvimento sustentável, em 2013 o CRCSC publicou dez livros digitais sobre temas relacionados à Contabilidade. O formato virtual visa a agilizar o acesso à informação. Estão disponíveis para download no site do Conselho (www.crcsc.org.br).



A close-up photograph of bamboo stalks and leaves, with a semi-transparent dark grey banner overlaid at the top. The text is written in a white, elegant serif font.

Balanço Socioambiental em Dados

PESQUISA DE SATISFAÇÃO

Pesquisa de Satisfação dos Colaboradores do CRCSC

Em 2013, 58 colaboradores participaram da pesquisa do CRCSC (representando 95% do total). Esses colaboradores, de forma voluntária e anônima, expressaram suas percepções em relação à entidade, especificamente no que se refere às condições físicas e ambientais, ao relacionamento, às rotinas de trabalho e às atividades sociais. Os resultados apurados permitem ao CRCSC desencadear ações de melhoria, relacionadas ao ambiente organizacional.

- 1) De 0 a 19 = Ruim;
- 2) De 20 a 39 = Insuficiente;
- 3) De 40 a 59 = Regular;
- 4) De 60 a 79 = Bom;
- 5) De 80 a 100 = Excelente.

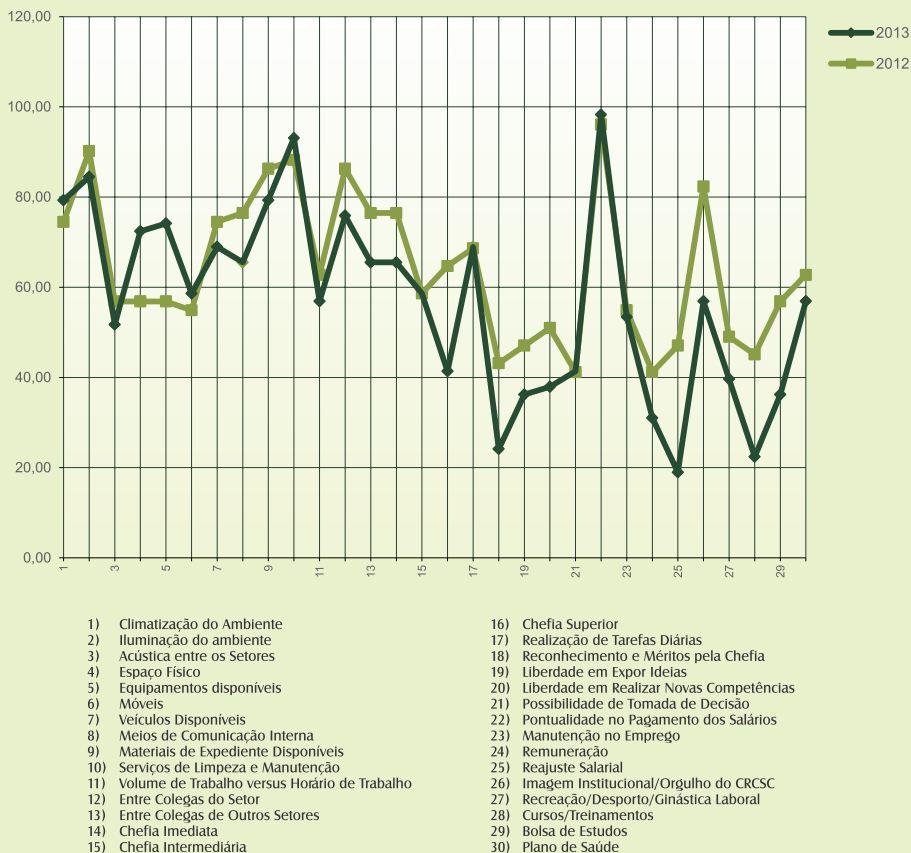
O Grau de satisfação dos Colaboradores é obtido quando do confronto entre as Unidades de SATISFAÇÃO (US) e as Unidades de INSATISFAÇÃO (UI), identificadas em cada um dos indicadores. Em 2013, as Unidades de Satisfação (medidas pela soma dos conceitos “Bom” e “Excelente”) totalizaram 219,88 e as Unidades de Insatisfação (medidas pela soma dos conceitos “Regular”, “Insuficiente” e “Ruim”) totalizaram (1.863,27). Fruto deste confronto, o Conselho Regional de Santa Catarina obteve um Déficit no Grau de Satisfação de (1.643,39) Unidades.

Balanço de Satisfação dos Colaboradores CRCSC 2012-2013

INDICADORES DE SATISFAÇÃO		2012	2013	E%	PESO	GRAU DE SATISFAÇÃO	GRAU DE INSATISFAÇÃO
I CONDIÇÕES FÍSICAS E AMBIENTAIS	Climatização do Ambiente	74,51	79,31	6,44	1	6,44	0,00
	Iluminação do Ambiente	90,20	84,48	-6,34	1	0,00	(6,34)
	Acústica entre os setores	56,86	51,72	-9,03	1	0,00	(9,03)
	Espaço Físico (tamanho)	56,86	72,41	27,35	2	54,71	0,00
	Equipamentos Disponíveis	56,86	74,14	30,39	4	121,55	0,00
	Móveis (quantidade e qualidade)	54,90	58,62	6,78	2	13,55	0,00
	Veículos Disponíveis	74,51	68,97	-7,44	1	0,00	(7,44)
	Meios de Comunicação Interna	76,47	65,52	-14,32	3	0,00	(42,97)
	Materiais de Expediente Disponíveis	86,27	79,31	-8,07	3	0,00	(24,20)
	Serviços de Limpeza e Manutenção	88,24	93,10	5,51	1	5,51	0,00
	Volume de Trabalho versus Horário de Trabalho	62,75	56,90	-9,33	1	0,00	(9,33)
II RELACIONAMENTO	Entre Colegas do Setor	86,27	75,86	-12,06	5	0,00	(60,32)
	Entre Colegas de Outros Setores	76,47	65,52	-14,32	3	0,00	(42,97)
	Chefia Imediata	76,47	65,52	-14,32	5	0,00	(71,61)
	Chefia Intermediária	58,62	58,62	0,00	5	0,00	0,00
	Chefia Superior	64,71	41,38	-36,05	5	0,00	(180,27)
III ROTINA DE TRABALHO	Realização de Tarefas Diárias	68,63	68,97	0,49	4	1,96	0,00
	Reconhecimento e Méritos pela Chefia	43,14	24,14	-44,05	5	0,00	(220,24)
	Liberdade em Expor Ideias	47,06	36,21	-23,06	4	0,00	(92,25)
	Liberdade em Realizar Novas Competências	50,98	37,93	-25,60	3	0,00	(76,79)
	Possibilidades de Tomadas de Decisão	41,18	41,38	0,48	5	2,42	0,00
	Pontualidade no Pagamento dos Salários	96,08	98,28	2,29	6	13,74	0,00
	Manutenção no Emprego	54,90	53,45	-2,64	5	0,00	(13,22)
	Remuneração	41,18	31,01	-24,64	3	0,00	(73,91)
	Reajuste Salarial	47,06	18,97	-59,70	5	0,00	(298,50)
	Imagem Institucional/Orgulho do CRCSC	82,35	56,90	-30,91	5	0,00	(154,55)
IV ATIVIDADES SOCIAIS	Recreação/Desporto/Ginástica Laboral	49,02	39,66	-19,10	2	0,00	(95,52)
	Cursos/Treinamentos	45,10	22,41	-50,30	4	0,00	(201,21)
	Bolsa de Estudos	56,86	36,21	-36,32	4	0,00	(145,29)
	Plano de Saúde	62,75	56,90	-9,33	4	0,00	(37,31)
						Unidade de Satisfação dos Funcionários (US)	219,88
						Unidade de Insatisfação dos Funcionários (UI)	(1863,27)
						Déficit no Grau de Satisfação dos Funcionários (US - UI)	(1643,39)

Nota: Não foram considerados no cálculo aqueles que desconhecem o item questionado.

Evolução do Nível de Satisfação dos Colaboradores



Notas Explicativas

O “E(%)” – demonstrado na tabela – significa o percentual de variação do grau de satisfação de 2013 em relação a 2012.

Cada índice que compõe o questionário varia entre 0 (zero) e 100 (cem) e, após tabulação dos dados, foi efetuada uma média aritmética simples entre eles. As respostas dos questionários foram agrupadas em uma escala de 6 pontos, conforme abaixo:

- 1) Excelente 2) Bom 3) Regular 4) Ruim 5) Péssimo 6) Desconheço

Análise Parcial dos Resultados

Dos indicadores relativos às “Condições Físicas e Ambientais”, cinco deles apresentaram aumento no nível de satisfação dos colaboradores: “Climatização do Ambiente”, “Espaço Físico”, “Equipamentos Disponíveis”, “Móveis” e “Serviços e Limpeza e Manutenção”. Esse resultado é reflexo da reestruturação realizada pela entidade. Quanto aos indicadores que sofreram déficit, o CRCSC adotará estratégias para identificar e adequar os processos que necessitam de melhorias.

Os indicadores que envolvem o grupo “Relacionamento” apresentaram decréscimos (que variam de 12,06% a 36,05% no índice de satisfação). Dentre esses podemos citar como o mais relevante: a “Chefia Superior”, questão que será trabalhada por meio de remanejamento de pessoal e melhor distribuição das tarefas, de forma a aperfeiçoar o clima organizacional. Também está no orçamento de 2014 a contratação de uma empresa para a implantação de um planejamento estratégico e plano de cargos e salários.

Com relação aos itens relacionados à “Rotina de Trabalho”, 70% apresentaram variações negativas. Nesse grupo os indicadores “Reconhecimento e Méritos pela Chefia” e “Reajuste Salarial”. Foram os principais responsáveis pela redução no grau de satisfação dos colaboradores. Essas situações serão analisadas na implantação do planejamento estratégico e plano de cargos e salários, conforme citado acima.

Nos indicadores relacionados às “Atividades Sociais” houve uma redução significativa. O principal responsável pela redução no grau de satisfação foi o item “Cursos e Treinamentos”. Essa redução é reflexo dos valores investidos em Treinamentos no ano de 2013, que foi inferior aos investidos em 2012, conforme dados apresentados no capítulo Gestão de Pessoas.

No geral, 72% dos índices sofreram déficit, todavia, mantêm um nível razoável no grau de satisfação.



Pesquisa de Satisfação dos Profissionais da Contabilidade da Grande Florianópolis e Demais Regiões do Estado

A pesquisa é realizada anualmente e tem por finalidade verificar o grau de satisfação ou insatisfação dos profissionais da Contabilidade em relação às ações que o CRCSC desenvolve.

Em 2013, foram apresentados 22 indicadores aos profissionais da Contabilidade da Grande Florianópolis e 27 indicadores aos profissionais da Contabilidade das demais regiões do Estado de Santa Catarina, para serem respondidos (de forma voluntária e anônima) por meio do site do CRCSC. Ao todo 107 profissionais responderam à pesquisa, 17 da Grande Florianópolis e 90 das demais regiões do estado.

O Grau de Satisfação é obtido quando do confronto entre as Unidades de Satisfação (US) e as Unidades de Insatisfação (UI), identificadas em cada um dos indicadores.

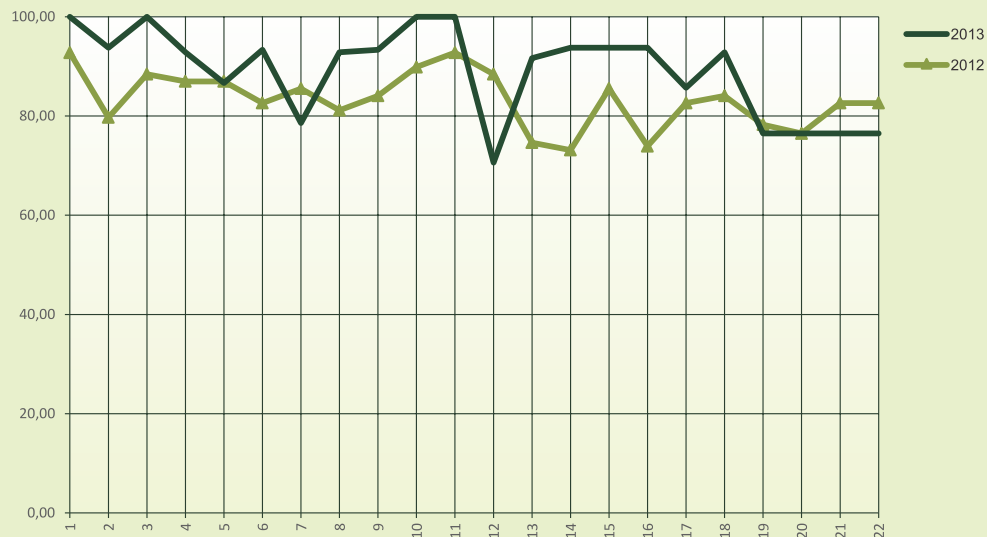
A partir dessa pesquisa, o CRCSC pode avaliar e aprimorar a sua gestão, oferecendo aos profissionais melhores serviços.

Balço de Satisfação dos Profissionais da Contabilidade da Grande Florianópolis 2012-2013

INDICADORES SATISFAÇÃO		2012	2013	E%	PESO	GRAU DE SATISFAÇÃO	GRAU DE INSATISFAÇÃO
CONDIÇÕES FÍSICAS E AMBIENTAIS	Infraestrutura	92,75	100,00	7,82	2	15,64	0,00
	Localização	79,71	93,75	17,61	3	52,84	0,00
	Horário de atendimento	88,41	100,00	13,11	4	52,44	0,00
	Rapidez e agilidade no atendimento	86,96	92,86	6,78	4	27,14	0,00
	Precisão das informações	86,96	86,67	-0,33	5	0,00	(1,67)
	Preparo técnico dos funcionários	82,61	93,33	12,98	5	64,88	0,00
QUALIDADE DOS SERVIÇOS PRESTADOS	Fiscalização	85,51	78,57	-8,12	5	0,00	(40,58)
	Biblioteca	81,16	92,86	14,42	5	72,08	0,00
	Registro	84,06	93,33	11,03	5	55,14	0,00
	Administração	89,86	100,00	11,28	5	56,42	0,00
PROJETOS DO CRCSC	Exame de Suficiência	92,75	100,00	7,82	5	39,08	0,00
	Contabilizando com o Direito	88,41	70,59	-20,16	6	0,00	(120,94)
	CRCSC Solidário	74,63	91,67	22,83	6	137,00	0,00
	Jornal do CRCSC	73,13	93,75	28,20	6	169,18	0,00
	Educação Continuada	85,51	93,75	9,64	6	57,82	0,00
	Balço Socioambiental	73,91	93,75	26,84	6	161,06	0,00
	Trabalho de Fiscalização	82,61	85,71	3,75	7	26,27	0,00
	Revista Catarinense da Ciência Contábil	84,06	92,86	10,47	3	31,41	0,00
	Portal da Transparência	78,26	76,47	-2,29	3	0,00	(6,86)
	CRCSC Participativo	76,47	76,47	0,00	3	0,00	0,00
	Contabilizando com IFRS e SPED	82,61	76,47	-7,43	3	0,00	(22,30)
	Redes Sociais	82,61	76,47	-7,43	3	0,00	(22,30)
						1.018,40	(214,65)
						Unidade de Satisfação dos Funcionários (US)	
						Unidade de Insatisfação dos Funcionários (UI)	
						Superávit de Satisfação (US - UI)	803,75

Nota: Não foram considerados no cálculo aqueles que desconhecem o item questionado.

Evolução do Nível de Satisfação dos Profissionais da Contabilidade da Grande Florianópolis



- | | |
|---------------------------------------|---|
| 1) Infraestrutura | 12) Contabilizando com o Direito |
| 2) Localização | 13) CRCSC Solidário |
| 3) Horário de Atendimento | 14) Jornal do CRCSC |
| 4) Rapidez e Agilidade no Atendimento | 15) Educação Continuada |
| 5) Precisão das Informações | 16) Balanço Socioambiental |
| 6) Preparo Técnico dos Funcionários | 17) Trabalho de Fiscalização |
| 7) Fiscalização | 18) Revista Catarinense da Ciência Contábil |
| 8) Biblioteca | 19) Portal de Transparência |
| 9) Registro | 20) CRCSC Participativo |
| 10) Administração | 21) Contabilizando com IFRS e Sped |
| 11) Exame de Suficiência | 22) Redes Sociais |

Notas Explicativas

O “E(%)” – demonstrado na tabela – significa o percentual de variação do grau de satisfação de 2013 em relação a 2012.

Cada índice que compõe o questionário varia entre 0 (zero) e 100 (cem) e, após tabulação dos dados, foi efetuada uma média aritmética simples entre eles. As respostas dos questionários foram agrupadas em uma escala de 6 pontos, conforme abaixo:

- 1) Excelente 2) Bom 3) Regular 4) Ruim 5) Péssimo 6) Desconheço

Análise Parcial dos Resultados

No que se refere à pesquisa junto aos profissionais da Contabilidade da Grande Florianópolis, as Unidades de Satisfação (medidas pela soma dos conceitos “Bom” e “Excelente”) totalizaram 1.018,40 e as Unidades de Insatisfação (medidas pela soma dos conceitos “Regular”, “Ruim” e “Péssimo”) totalizaram 214,65, resultando num superávit no grau de satisfação de 803,75 Unidades. O resultado foi obtido devido ao constante investimento do CRCSC em cursos e palestras, bem como à intensificação em estreitar o relacionamento da entidade com o profissional. O Conselho vem investindo desde a gestão dos negócios à responsabilidade social, atuando direta e indiretamente em todos os segmentos. A entidade vem se dedicando a transmitir ao profissional da contabilidade as mudanças e atualizações pertinentes à classe.

Dos vinte e dois itens pesquisados, apenas seis demonstraram variações negativas no grau de satisfação e os outros 16 variações positivas. De modo geral percebe-se que o profissional está atento e percebendo o esforço da entidade em atendê-lo com excelência, oferecendo-lhe o um serviço de qualidade. As avaliações dos serviços e projetos desenvolvidos pelo CRCSC ficaram acima do patamar 76, que corresponde ao conceito “Bom”. Em quatorze itens o conceito foi superior a 91,67, ou seja, “Excelente”.

Dos indicadores relacionados às “Condições Físicas e Ambientais”, apenas o item “Precisão das Informações” obteve uma pequena redução de 86,96 Unidades para 86,67. O resultado foi obtido com o constante investimento da entidade em suas instalações, disponibilizando ao profissional uma estrutura que possa atendê-lo da melhor forma possível, garantindo maior agilidade nos processos.

Para os indicadores relacionados à “Qualidade dos Serviços Prestados”, todos os itens obtiveram excelentes índices, demonstrando um importante superávit. Dentre os itens avaliados podemos destacar a “Administração”, que obteve um resultado de 100,00 Unidades, superando em 10,14% o ano de 2012, bem como o “Registro” e a “Biblioteca”, que também tiveram alterações significativas. Esse resultado é reflexo do esforço da entidade em aprimorar seus princípios básicos, a fiscalização, o registro e a educação continuada.

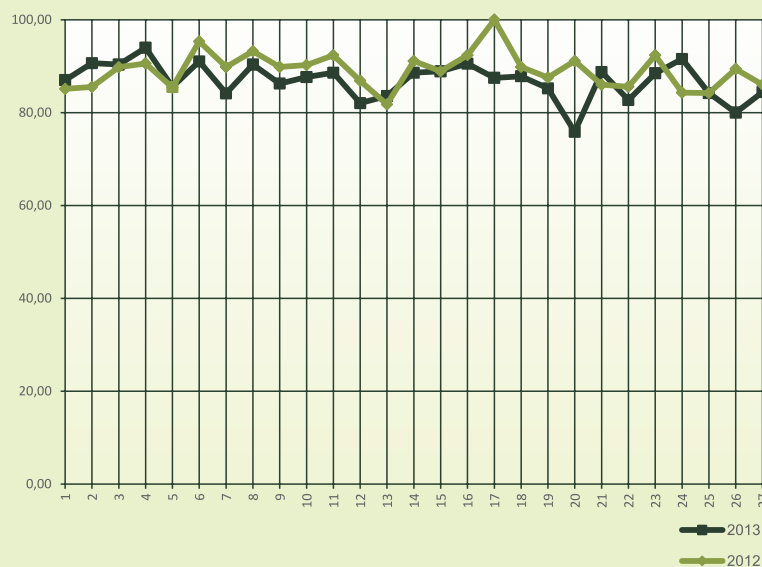
Quanto aos itens relacionados aos “Projetos do CRCSC”, dentre os doze avaliados, oito deles obtiveram um aumento importante em comparação com o ano de 2012, apresentando um significativo superávit. Dentre os itens avaliados podemos destacar o “Exame de Suficiência”, “CRC Solidário”, “Jornal do CRCSC”, “Educação Continuada”, “Balanço Socioambiental” e “Revista Catarinense da Ciência Contábil”, que obtiveram números expressivos, acima de 91,67 Unidades, demonstrando a preocupação da Administração do órgão com a sociedade, bem como a valorização e a atualização profissional.

Balanço de Satisfação dos Profissionais da Contabilidade das Demais Regiões do Estado 2012-2013

INDICADORES SATISFAÇÃO		2012	2013	E%	PESO	GRAU DE SATISFAÇÃO	GRAU DE INSATISFAÇÃO
DEMAIS REGIÕES	Infraestrutura	85,11	87,01	2,23	1	2,23	0,00
	Localização	85,53	90,67	6,01	1	6,01	0,00
	Agilidade no atendimento	89,79	90,36	0,63	5	3,17	0,00
	Horário de Atendimento	90,60	93,98	3,73	2	7,46	0,00
	Trabalho do delegado	85,41	85,53	0,14	4	0,56	0,00
SEDE DO CONSELHO	Infraestrutura	95,34	91,03	-4,52	1	0,00	(4,52)
	Localização	89,93	84,15	-6,43	1	0,00	(6,43)
	Horário de Funcionamento	93,22	90,36	-3,07	2	0,00	(6,14)
	Agilidade no atendimento	89,93	86,25	-4,09	3	0,00	(12,28)
	Precisão das Informações	90,25	87,65	-2,88	5	0,00	(14,40)
	Preparo Técnico dos Funcionários	92,37	88,61	-4,07	5	0,00	(20,35)
QUALIDADE DOS SERVIÇOS PRESTADOS	Fiscalização	86,86	82,05	-5,54	5	0,00	(27,69)
	Biblioteca	81,78	83,58	2,20	3	6,60	0,00
	Registro	91,10	88,61	-2,73	5	0,00	(13,67)
	Administração	88,90	88,90	0,00	5	0,00	0,00
PROJETOS DO CRCSC	Exame de Suficiência	92,37	90,54	-1,98	5	0,00	(9,91)
	Contabilizando com o Direito	91,53	87,50	-4,40	5	0,00	(22,01)
	CRCSC Solidário	89,83	87,84	-2,22	5	0,00	(11,08)
	Jornal do CRCSC	87,55	85,23	-2,65	5	0,00	(13,25)
	Educação Continuada	91,10	75,86	-16,73	5	0,00	(83,64)
	Balanço Socioambiental	86,02	88,75	3,17	5	15,87	0,00
	Trabalho de Fiscalização	85,59	82,72	-3,35	7	0,00	(23,47)
	Revista Catarinense da Ciência Contábil	92,37	88,46	-4,23	3	0,00	(12,70)
	Portal da Transparência	84,32	91,57	8,60	3	25,79	0,00
	CRCSC Participativo	84,21	84,21	0,00	3	0,00	0,00
	Contabilizando com o IFRS e SPED	89,41	80,00	-10,52	3	0,00	(31,57)
	Redes Sociais	86,02	84,42	-1,86	3	0,00	(5,58)
						67,70	(318,70)
							(251,00)

Nota: Não foram considerados no cálculo aqueles que desconhecem o item questionado.

Evolução do Nível de Satisfação dos Profissionais da Contabilidade das Demais Regiões do Estado



Notas Explicativas

O “E(%)” – demonstrado na tabela – significa o percentual de variação do grau de satisfação de 2013 em relação a 2012.

Cada índice que compõe o questionário varia entre 0 (zero) e 100 (cem) e, após tabulação dos dados, foi efetuada uma média aritmética simples entre eles. As respostas dos questionários foram agrupadas em uma escala de 6 pontos, conforme abaixo:

- 1) Excelente 2) Bom 3) Regular 4) Ruim 5) Péssimo 6) Desconheço

Análise Parcial dos Resultados

No que se refere à pesquisa com os profissionais da Contabilidade das demais regiões do Estado em 2013, as Unidades de Satisfação (medidas pela soma dos conceitos “Bom” e “Excelente”) totalizaram 67,70 e as Unidades de Insatisfação (medidas pela soma dos conceitos “Regular”, “Ruim” e “Péssimo”) totalizaram (318,70). Como resultado desse confronto o CRCSC obteve um déficit no grau de satisfação de (251,00) Unidades.

Os resultados apurados, muito embora apresentem um déficit individual, dos vinte e sete indicadores avaliados, quinze deles sofreram uma pequena queda. No entanto, ficaram acima das 80 unidades. Apenas um dos quesitos “Educação Continuada” ficou com 75,86 unidades, ou seja, os demais foram avaliados como “Bom e Excelente” pelos profissionais das demais regiões do Estado.

Uma das maiores variações no grau de satisfação foi verificada no Grupo “Projetos do CRCSC” com os itens “Portal de Transparência” e “Balanço Socioambiental”, que se destacaram com índices entre 91,57 e 88,75 Unidades. Nesse grupo pode-se perceber algumas reduções. Todavia se mantiveram entre 75,86 e 91,57 Unidades, avaliadas como “Bom e Excelente” pelos profissionais das demais regiões do Estado.

Podemos destacar ainda o Grupo “Demais Regiões”, pois todos os itens mostraram acréscimos em comparação com 2012, demonstrando mais uma vez que a política adotada pela administração da entidade está atingindo totalmente as regiões do Estado.

Demonstração do Valor Adicionado - DVA

CÁLCULO DO VALOR ADICIONADO	VALORES EM R\$ 2012		VALORES EM R\$ 2013	
1 RECEITAS	10.132.537		10.691.016	
1.1 Contribuições	8.938.871		9.454.244	
1.2 Exploração de Serviços	664.843		789.326	
1.3 Outras Receitas Correntes	528.824		447.445	
2 INSUMOS ADQUIRIDOS DE TERCEIROS	7.788.099		6.647.589	
2.1 Materiais e Equipamentos adquiridos de Terceiros	447.550		608.110	
2.2 Serviços de Terceiros	2.971.634		3.089.582	
2.3 Perda de Valores Ativos	4.368.915		2.949.897	
3 VALOR ADICIONADO BRUTO [1 - 2]	2.344.439		4.043.427	
4 PROVISÃO PARA CONTINGÊNCIAS CÍVEIS/TRABALHISTAS	164.879		62.772	
5 VALOR ADICIONADO RECEBIDO EM TRANSFERÊNCIA	2.104.350		2.227.207	
5.1 Financeiras	2.104.350		2.227.207	
6 VALOR ADICIONADO TOTAL A DISTRIBUIR [3 - 4 + 5]	4.283.909		6.207.862	
7 DISTRIBUIÇÃO DO VALOR ADICIONADO		%		%
7.1 Recursos Humanos	2.832.818	66,13%	3.383.611	54,51%
7.2 Impostos, Taxas, Contribuições e Encargos Sociais	541.524	12,64%	628.768	10,13%
7.3 Contribuições Sociais e Estatutárias	2.193.827	51,21%	1.992.106	32,09%
7.4 Subvenções a Terceiros e as Delegacias	129.274	3,02%	141.816	2,28%
7.5 Aluguéis	173.125	4,04%	168.506	2,71%
7.6 Déficit do Exercício	-1.586.659	37,04%	-106.945	1,72%
TOTAL DO VALOR ADICIONADO DISTRIBUÍDO	4.283.909	100,00%	6.207.862	100,00%

Notas Explicativas

A Demonstração do Valor Adicionado - DVA e os indicadores operacionais foram elaborados de acordo com o Pronunciamento Técnico CPC 09 e a Resolução CFC nº 1.138/08, que aprovam a NBC TG 09, a qual trata da conceituação e da estrutura da DVA.

As informações para a elaboração da DVA e dos indicadores foram extraídas do Balanço Patrimonial, Balanço Orçamentário, da demonstração das Variações Patrimoniais e do Plano de Trabalho.

As Receitas de Contribuições (Item 1.1) correspondem aos valores de anuidades do exercício e de exercícios anteriores. As receitas com

Exploração de Serviços (Item 1.2) representam os valores recebidos com aluguel de bens imóveis e emolumentos de inscrições, expedições de carteiras e certidões. Por fim, Outras Receitas Correntes (Item 1.3) correspondem aos valores recebidos a título de multas por ausência nas eleições, multas de infrações, indenizações e restituições.

Os valores registrados em Perda de Valores Ativos (item 2.3), correspondem aos ajustes nas provisões de perda de créditos de curto e longo prazo, depreciação dos bens patrimoniais, descontos concedidos sobre pagamentos antecipados de anuidades e perdas por cancelamento de créditos, prescrição ou decisão judicial.

As provisões para Riscos Trabalhistas e Cíveis foram constituídas com base no Relatório de Passivos Contingentes da Assessoria Jurídica do CRCSC. Os valores registrados correspondem aos processos em que o CRCSC é parte e que estão classificados como prováveis de perda, de acordo com o item 3.6.10 do Manual de Contabilidade do Sistema CFC/CRCs.

As Contribuições Sociais e Estatutárias (item 7.3) representam os valores de repasse ao CFC referentes à cota-parte e ao FIDES (Fundo de Integração e Desenvolvimento). Embora o CRCSC tem obtido um aumento em sua Receita de 2012 para 2013, esses repasses que são proporcionais à receita do exercício, diminuíram em 2013, devido ao reconhecimento, em 2012, da provisão da cota-parte.

Em 2012, com o reconhecimento da perda estimada de créditos de curto prazo, constituição das provisões para riscos trabalhistas e cíveis, provisão da cota-parte e registro da depreciação dos Bens Patrimoniais, o déficit patrimonial registrado foi de R\$ 1.586.659,41. No ano de 2013, devido aos ajustes nas provisões de perda de créditos de curto e longo prazo, cota-parte, riscos trabalhistas e cíveis e a depreciação dos bens patrimoniais, o déficit patrimonial registrado foi de R\$ 106.944,87.

DEMONSTRAÇÃO DO RESULTADO SOCIAL DO CRCSC (Por Indicadores)

1 INDICADORES DO RESULTADO OPERACIONAL E SOCIAL	Valores em R\$ 2012	Valores em R\$ 2013
1.1 Demonstração do Resultado do Exercício		
Receita Bruta	12.236.887	12.918.223
(-) Contribuições Sociais e Estatutárias (*)	(2.193.827)	(1.992.106)
Receita Líquida	10.043.060	10.926.117
(-) Despesas com Atividades Operacionais	(1.204.724)	(1.723.816)
(-) Despesas com Remuneração do Pessoal	(2.832.818)	(3.383.611)
(-) Despesas com Tributos, Contribuições e Encargos Sociais	(541.524)	(628.768)
(-) Despesas com Benefícios Sociais à Comunidade	(684.378)	(842.098)
(-) Outras Despesas	(6.366.276)	(4.454.769)
Superávit/Déficit do Exercício	(1.586.659)	(106.945)
(*) Contribuições Estatutárias - FIDES (Fundo de Integração e Desenvolvimento) - Cota-Parte CFC		
1.2 Patrimônio Social	17.324.821	17.202.255

2 INDICADORES DAS ATIVIDADES OPERACIONAIS	Valores R\$ em 2012				Valores R\$ em 2013			
	valores	% Rec. Liq.	% Déficit	% Patr. Social	valores	% Rec. Liq.	% Déficit	% Patr. Social
2.1 Apoio à Fiscalização Preventiva do Exercício Profissional	136.635	1,36%	8,61%	0,79%	138.499	1,27%	129,51%	0,81%
2.2 Educação Continuada	35.302	0,35%	2,22%	0,20%	633.788	5,80%	592,63%	3,68%
2.3 Reuniões Regimentais, de Representação e Atualização Funcional	685.658	6,83%	43,21%	3,96%	625.016	5,72%	584,43%	3,63%
2.4 Representações em Eventos	217.855	2,17%	13,73%	1,26%	196.097	1,79%	183,36%	1,14%
2.5 Apoio Técnico / Financeiro às Delegacias	129.274	1,29%	8,15%	0,75%	130.416	1,19%	121,95%	0,76%
Total dos Indicadores das Atividades Operacionais	1.204.724	12,00%	75,93%	6,95%	1.723.816	15,78%	1611,87%	10,02%

Notas Explicativa: Os Indicadores do Resultado Operacional e Social demonstram a alocação dos recursos recebidos, viabilizando as Atividades Operacionais do CRCSC e promovendo a excelência na qualidade dos serviços públicos prestados à Classe Contábil e à Sociedade.

3 INDICADORES DE RECURSOS HUMANOS	2013				2012			
	Administração				Administração			
	Executiva	Operacional	Apoio	Total	Executiva	Operacional	Apoio	Total
3.1 Efetivos em 31/12	38	39	61	138	41	39	57	137
3.1.1 Participação por Sexo								
Homens	29	35	24	88	31	36	23	90
Mulheres	9	4	37	50	10	3	34	47
3.1.2 Percentual de ocupantes de cargos de chefia			39%				36%	
Homens			61%				64%	
Mulheres								
3.2 Faixas Etárias em 31/12	38	39	61	138	41	39	57	137
3.2.1 Menores de 18 anos	0	0	1	1	0	0	0	0
3.2.2 De 18 a 35 anos	3	2	33	38	3	1	31	35
3.2.3 De 36 a 60 anos	27	27	27	81	32	37	26	95
3.2.4 Acima de 60 anos	8	10	0	18	6	1	0	7
3.3 Tempo de Serviço em 31/12	38	39	61	138	41	39	57	137
3.3.1 Até 1 ano	0	0	6	6	10	6	22	38
3.3.2 Acima de 1 até 5 anos	21	9	25	55	17	7	9	33
3.3.3 Acima de 5 até 10 anos	10	2	9	31	9	9	19	37
3.3.4 Acima de 10 anos	7	18	21	46	5	17	7	29
3.4 Variação do Corpo Funcional								
3.4.1 Movimentações no Corpo Funcional	3	2	11	16	1	3	3	7
3.4.1.1 Demissões no ano	0	0	-4	-4	-1	-3	-9	-13
3.4.1.2 Aposentadorias no ano	0	0	0	0	0	0	0	0
3.4.1.3 Afastamentos por outros motivos	-3	-1	0	-4	-1	-3	2	-2
3.4.1.4 Admissões no Ano	0	1	7	8	0	3	12	15
3.4.2 Ações Trabalhistas movidas contra a entidade								
3.4.2.1 Número de processos trabalhistas movidos contra a entidade	0	0	0	0	0	0	0	0
3.4.2.2 Número de processos trabalhistas julgados procedentes	0	0	0	0	0	0	0	0
3.4.2.3 Número de processos trabalhistas julgados improcedentes	0	0	0	0	0	0	0	0
3.5 Serviços Terceirizados em 31/12								
3.5.1 Número de pessoas em serviços terceirizados	0	0	9	9	0	0	9	9
3.6 Estagiários								
3.6.1 Número de estagiários em 31/12	0	0	5	5	0	0	5	5
3.7 Escolaridade e Formação								
3.7.1 Nível de Escolaridade	38	39	61	138	41	39	57	137
3.7.1.1 Analfabeto	0	0	0	0	0	0	0	0
3.7.1.2 Com Ensino Fundamental	0	0	2	2	0	0	2	2
3.7.1.3 Com Ensino Médio	0	0	7	7	0	0	6	6
3.7.1.4 Com Ensino Técnico	6	7	2	15	9	9	2	20
3.7.1.5 Cursando Ensino Superior	1	0	10	11	2	0	5	7
3.7.1.6 Com Ensino Superior	9	13	32	54	13	24	35	72
3.7.1.7 Pós-Graduado	22	19	8	49	17	6	7	30
3.8 Gastos								
3.8.1 Gastos com serviços terceirizados no período			2013				2012	
			323.249,04				414.233,43	
3.8.2 Gastos com estagiários			69.105,44				54.123,32	
3.8.3 Gastos com formação e treinamentos			219.018,45				306.591,26	
3.8.4 Gastos com remunerações do pessoal			3.770.667,11				2.661.854,07	
3.8.4.1 Remunerações			3.064.173,27				2.029.673,30	
3.8.4.2 Seguridade Social			203.436,99				259.355,48	
3.8.4.3 Outras vantagens sociais			503.056,85				372.825,29	

4 INDICADORES DOS TRIBUTOS E ENCARGOS SOCIAIS	Valores R\$ em 2012				Valores R\$ em 2013			
	valores	% Rec. Líq.	% Déficit	% Patr. Social	valores	% Rec. Líq.	% Déficit	% Patr. Social
4.1 Encargos e Contribuições Sociais	490.585	4,88%	30,92%	2,83%	571.896	5,23%	534,76%	3,32%
4.2 Impostos e Taxas	50.939	0,51%	3,21%	0,29%	56.872	0,52%	53,18%	0,33%
Total dos Indicadores de Tributos e Encargos Sociais	541.524	5,39%	34,13%	3,13%	628.768	5,75%	587,94%	3,66%

5 INDICADORES DOS BENEFÍCIOS SOCIAIS À COMUNIDADE	Valores R\$ em 2012				Valores R\$ em 2013			
	valores	% Rec. Líq.	% Déficit	% Patr. Social	valores	% Rec. Líq.	% Déficit	% Patr. Social
5.1 Educação Continuada	513.366	5,11%	32,36%	2,96%	633.788	5,80%	592,63%	3,68%
5.1.1 Cursos	261.882	2,61%	16,51%	1,51%	349.792	3,20%	327,08%	2,03%
5.1.2 Eventos	251.484	2,50%	15,85%	1,45%	283.996	2,60%	265,55%	1,65%
5.2 Publicações Periódicas	153.152	1,52%	9,65%	0,88%	185.125	1,69%	173,10%	1,08%
5.2.1 Revista	16.952	0,17%	1,07%	0,10%	26.117	0,24%	24,42%	0,15%
5.2.2 Jornal	136.200	1,36%	8,58%	0,79%	139.818	1,28%	130,74%	0,81%
5.2.3 Livros	0	0,00%	0,00%	0,00%	19.190	0,18%	17,94%	0,11%
5.3 Acervo Bibliográfico	6.043	0,06%	0,38%	0,03%	3.446	0,03%	3,22%	0,02%
5.4 Portais (Internet)	11.816	0,12%	0,74%	0,07%	19.739	0,18%	18,46%	0,11%
Total dos Indicadores dos Benefícios Sociais à Comunidade	684.378	6,81%	43,13%	3,95%	842.098	7,71%	787,41%	4,90%

6 PLANEJAMENTO SOCIAL 2014	valores em R\$
6.1 Previsão da Receita (montante operacional a distribuir)	10.800.000
(-) Gastos com pessoal	-3.822.000
(-) Contribuições sociais e estatutárias	-2.707.000
(-) Impostos, Taxas, Contribuições e Encargos Sociais	-107.250
(-) Outras Despesas Operacionais (*)	-20.000
Resultado Operacional Líquido a Distribuir aos programas	4.143.750

(*) O valor apresentado em "(-) Outras Despesas Operacionais" corresponde à Reserva para Contingências Orçamentárias.

Distribuição do Resultado aos Programas/Subprogramas	valores em R\$	
6.2 Resultado Operacional Líquido a Distribuir	100,00%	4.143.750
6.2.1 Registro	0,06%	2.500
6.2.1.1 Registro Profissional		2.500
6.2.2 Fiscalização	2,68%	111.000
6.2.2.1 Fiscalização Ostensiva e Preventiva		111.000
6.2.3 Registro e Fiscalização	97,26%	4.030.250
6.2.3.1 Apoio Administrativo ao Registro e Fiscalização		3.330.250
6.2.3.2 Educação Continuada e Valorização Profissional		560.000
6.2.3.3 Apoio Operacional a Delegacias		140.000

CR CSC**CONSELHO REGIONAL DE CONTABILIDADE
DE SANTA CATARINA****DIRETORIA CRCSC – BIÊNIO 2014/2015****Adilson Cordeiro**
Presidente**Michele Patrícia Roncalio**
Vice-Presidente de Administração e Finanças**Adilson Pagani Ramos**
Vice-Presidente de Fiscalização**Rubia Albers Magalhães**
Vice-Presidente de Registro**Raquel de Cássia S. Souto**
Vice-Presidente de Controle Interno**Marcello Alexandre Seemann**
Vice-Presidente de Desenv. Profissional**Adilson Bachtold**
Vice-Presidente Câmara Técnica**José Mateus Hoffmann**
Vice-Presidente Institucional e de Relação com os Profissionais**Irineu Moreira**
Representante dos Técnicos em Contabilidade**CÂMARA DE REGISTRO****TITULARES**Rubia Albers Magalhães
Adilson Pagani Ramos
Ademir Vicente Coelho
Lindomar Antônio Fabro
Francisco de Borba**SUPLENTES**Emanuela de Melo
José Carlos Faverei
Hermeliano de Oliveira
Morgana Dirschnabel Lessak
Luiz Ricardo Espindola**CÂMARA DE FISCALIZAÇÃO, ÉTICA E DISCIPLINA****TITULARES**Adilson Pagani Ramos
Rubia Albers Magalhães
John Carlos Zoschke
Raquel de Cássia S. Souto
Ademir Vicente Coelho
Édio Silveira
Shirley Rosana Rego
Cassiano Bambinetti
José Mateus Hoffmann**SUPLENTES**José Carlos Faverei
Emanuela de Melo
Solange Rejane Schroder
Sheila Assenheimer
Hermeliano de Oliveira
Jorge Luiz Dresch
Oswaldir Roque Wagner
Arlei Antonio Sete
Valdeci Sagaz**CÂMARA DE RECURSOS DE ÉTICA E DISCIPLINA****TITULARES**José Carlos Perão
Adilson Bachtold
Irineu Moreira
Francisco de Borba**SUPLENTES**Adriano de Souza Pereira
Ilário Bruch
Canísio Muller
Luiz Ricardo Espindola**CÂMARA DE DESENVOLVIMENTO PROFISSIONAL****TITULARES**Marcello Alexandre Seemann
Elaine Guarneri
José Carlos Perão
Lecir dos Passos Ghisi
Walmor Mafrá**SUPLENTES**Zenor Cabral
Gil Nazareno Losso
Adriano de Souza Pereira
Humberto da Costa Dutra
Jaime Bonatto**CÂMARA DE CONTROLE INTERNO****TITULARES**Raquel de Cássia S. Souto
Lindomar Antônio Fabro
Édio Silveira
Shirley Rosana Rego
Lecir dos Passos Ghisi**SUPLENTES**Sheila Assenheimer
Morgana Dirschnabel Lessak
Jorge Luiz Dresch
Oswaldir Roque Wagner
Humberto da Costa Dutra**CÂMARA TÉCNICA****TITULARES**Adilson Bachtold
Roberto Aurélio Merlo
Walmor Mafrá**SUPLENTES**Ilário Bruch
Débora Simoni Ramlow
Jaime Bonatto**CÂMARA INSTITUCIONAL E DE RELAÇÃO COM OS PROFISSIONAIS****TITULARES**

José Mateus Hoffmann

SUPLENTES

Valdeci Sagaz

TAMBÉM INTEGRAM O PLENÁRIOVladimir Arthur Fey
Gelson Luiz Dal Ri**MACRODELEGACIAS****Blumenau:** Silvio Terres; **Chapecó:** Reni Antônio Druzian; **Criciúma:** Ademir Dagostin; **Itajaí:** Dirceu Paulo do Nascimento; **Joaçaba:** Marcos Luiz Comini; **Joinville:** Hipócrates Fernandes; **Lages:** Genézio Zanoni; **São Miguel do Oeste:** Rudinei Almeida dos Santos.**DELEGACIAS****Araranguá:** Laênio Mota Oliveira; **Balneário Camboriú:** Cláudio Márcio de Souza; **Brusque:** Anderson Habitzreuter; **Caçador:** Antônio José Schmitz; **Campos Novos:** Silvio Alexandre Zancanaro; **Canoinhas:** Soraia Cristina Bueno; **Concórdia:** Ari Adamy; **Curitibanos:** Ubaldo Furglieri Ribeiro; **Ibirama:** Leda Hohli; **Indaial:** Almir Malkowski; **Itapiranga:** Clemente Schnorrenberger; **Ituporanga:** Clezio Silveira Goulart; **Jaraguá do Sul:** Ivan Pilon Torres; **Laguna:** Ivo Perin; **Mafrá:** Evelynne Carvalho Bendlin; **Maravilha:** Celso Camilo Broetto; **Orleans:** Woldemar Alexandre da Cruz; **Palhoça:** Marcos Cardoso Canto; **Palmitos:** Harlinton Arend; **Porto União:** Itacir João Delazari; **Rio do Sul:** Vilson Schulle; **São Bento do Sul:** Rudolf Jaensch; **São Joaquim:** Alceri Chiodeli; **São José:** Tadeu Pedro Vieira; **São José do Cedro:** Olmiro Wendpap; **São Lourenço do Oeste:** Ari Sutille Martini; **Tijucas:** Ronei Alinor Furtado; **Timbó:** Hans Paul Maas; **Tubarão:** Marcos Mangeronio de Freitas; **Videira:** Marcelo Colle; **Xanxerê:** Sedirlei Roseli G. Dagort.**Coordenação do Balanço Socioambiental**
Contadora Raquel de Cássia S. Souto (SC-019740/O)**Coordenação pelo CRCSC**
Bibliotecária Danielly da Cunha – CRB-14/793
Contador Cláudio da Silva Petronilho – Diretor Executivo (SC-024538/O)
Contador Martinho Nunes Santana Neto – Gerente Operacional (SC-021513/O)
Bibliotecário Leandro Pinheiro – CRB-14/1340**Redação/Edição**Jornalista Sara Caprario (MTe0625JP)
Bibliotecária Danielly da Cunha – CRB-14/793
Bibliotecário Leandro Pinheiro – CRB-14/1340**Equipe de Apoio**Contador Odir da Silva Amado – Coordenador de Fiscalização (SC-017668/O)
Contador Hermelindo Junior Soares - Coordenador Contabilidade (SC - 033374/O)
Maria Salete Gomes Silvano – Supervisora de Registro
Contadora Carla Cristina Kretzer – Assessora de Projetos (SC-034500/O)
Advogada Melissa da Silva Tomaz (OAB/SC-24325)
Leila Maria Schons – Coordenadora de Atendimento**Projeto Gráfico**
Gráfica Lider Ltda.**Fotos**Ana Cláudia Neves Antunes; Banco de Imagens CRCSC;
Banco de Imagens Shutterstock; By Studio 1/ Edson Beline;
Jefferson Ramos/Noflash.**Impressão**

Gráfica Guaramirim Ltda.

Tiragem

1.500 exemplares

NormatizaçãoDanielly da Cunha (CRB-14/793)
Leandro Pinheiro (CRB-14/1340)**Revisão de Redação em Língua Portuguesa**
Maria Terezinha Vieira**CONSELHO REGIONAL DE CONTABILIDADE DE SANTA CATARINA – CRCSC**Av. Osvaldo Rodrigues Cabral, 1900
Florianópolis – 88.015-710
Fone: (48) 3027-7000 – Fax (48) 3027-7008
Home Page: www.crcsc.org.br
@crcscoficial
www.facebook.com.br/crcsantacatarina
E-mail: crcsc@crcsc.org.br**Ouvidoria**

0800-7033027

C755b Conselho Regional de Contabilidade de Santa Catarina
Balanço Socioambiental do CRCSC - 2013 / Conselho
Regional de Contabilidade de Santa Catarina. – Florianópolis :
CRCSC, 2014.
72 p.

1. Balanço Socioambiental 2. Contabilidade. I. Título.

CDU – 657

CRCSC



Avenida Osvaldo Rodrigues Cabral, 1900
Florianópolis - 88.015-710
Fone: 48 3027-7000 e Fax: 3027-7008
www.crcsc.org.br
crcsc@crcsc.org.br | [@crcscoficial](https://www.facebook.com/crcsantacatarina)
www.facebook.com/crcsantacatarina